



Les cartes portolanes

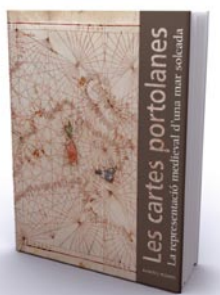
La representació medieval d'una mar solcada

L'octubre de 2007 va sortir a la llum *Les cartes portolanes. La representació medieval d'una mar solcada*, de Ramon J. Pujades. Aquesta obra ha estat publicada per l'Institut Cartogràfic de Catalunya, fruit d'una iniciativa conjunta amb l'Institut d'Estudis Catalans i l'Institut Europeu de la Mediterrània.

El treball ofereix una visió omnicomprendensiva i inclusiva destacant les facetes de les tècniques instrumentals de mesura geogràfica de l'època, l'evolució de l'escriptura, el comerç i la política com a motor de la navegació marítima, etc.

Les cartes portolanes. La representació medieval d'una mar solcada

Ramon J. Pujades
526 pàgines + DVD
Institut Cartogràfic
de Catalunya
Institut d'Estudis
Catalans
Institut Europeu
de la Mediterrània



El llibre, extensament il·lustrat, s'estructura en 6 apartats. El primer tracta de l'intercanvi a la Mediterrània i de la cultura escrita en la transició de la plena a la baixa edat mitjana; el segon descriu la problemàtica de la representativitat de les obres conservades; el capítol següent mostra els usos i els usuaris de les cartes nàutiques medievals; continua amb el procés productiu; seguidament mostra els cartògrafs i els seus tallers i, per acabar, s'aborda el tema del naixement de la cartografia nàutica medieval.



**EL LLIBRE OBRE NOVES
PERSPECTIVES EN LA DISCIPLINA
DE LA HISTÒRIA DE LA CARTOGRAFIA
GENERAL I EN EL MÓN DE
LES CARTES PORTOLANES
EN PARTICULAR**

Aquesta obra científica de primer ordre tanca amb les conclusions, la bibliografia, l'apèndix toponímic i la traducció del text en anglès. A més, s'acompanya d'un DVD amb més de 300 imatges de cartes portolanes. ■

Infraestructura de dades espacials de Catalunya (IDEC): Evolució 2002-2007

El 2002 es va signar un conveni per a impulsar el projecte IDEC entre el Departament d'Universitats, Recerca i Societat de la Informació, el Departament de Política Territorial i Obres Públiques i el Centre de Telecomunicacions i Tecnologies de la Informació. El conveni va comptar amb el suport i l'impuls de la Secció Catalana de l'Asociación Española de Sistemas de Información Geográfica (AESIG).

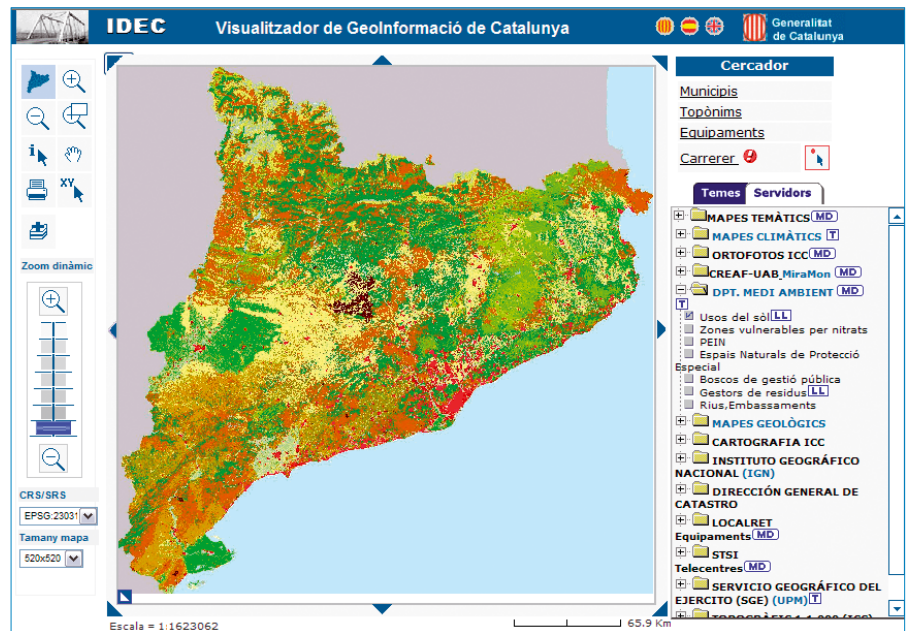
EL 2005 EL PROJECTE IDEC ES VA CONSOLIDAR AMB LA LLEI 16/2005

Mitjançant la Llei 16/2005 es va crear el Centre de Suport per a la Infraestructura de Dades Espacials de Catalunya. Aquest Centre, que forma part de l'estructura orgànica de l'ICC, es va crear com a aparell tècnic i òrgan bàsic de promoció, explotació i manteniment de la mateixa IDE, amb la finalitat de promoure el seu desenvolupament, assessorar les entitats públiques en matèries relacionades amb metadades, tecnologies interoperables, harmonització de dades i altres, i també per a facilitar els recursos necessaris per al correcte funcionament de la infraestructura, entre ells i de manera significativa, el Catàleg de Metadades de dades i serveis i el Geoportal, que dona accés als recursos i serveis de la Infraestructura a mesura que són aportats i publicats per ens proveïdors.

LA IDEC ES BASA EN ELS PRINCIPIS GENERALS DE NO DUPLICACIÓ, FACILITAT D'ACCÉS I ÚS COMPARTIT DE LA GEOINFORMACIÓ

Els principis bàsics de la IDEC pretenen generalitzar la utilització de la informació geogràfica de referència, les dades temàtiques fonamentals i qualsevol altra informació que es consideri bàsica per al coneixement del territori.

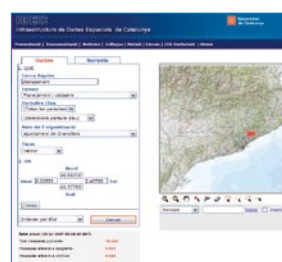
Els SIG integrats en la IDEC han d'ésser interoperables, per aquest motiu el desenvolupament tecnològic ha de complir les especificacions que es determi-



nin, conformes amb els estàndards internacionals vigents.

De les funcions del Centre de Suport per a la IDEC es destaquen: promoure i mantenir la IDEC; donar a conèixer, descriure i publicitar la informació geogràfica existent i els serveis que s'hi apliquen; difondre les bases tecnològiques per a fer-los accessibles, interoperables i compartibles, i actuar com a estructura de coordinació per a la implantació i el manteniment de la IDE, amb la contribució de productors, usuaris, proveïdors de serveis i organismes de coordinació, entre altres.

EL QUE VA SER UNA INICIATIVA PEONERA A L'ESTAT ESPANYOL, ACTUALMENT ÉS EN LÍNIA AMB LA NOVA DIRECTIVA EUROPEA INSPIRE, APROVADA EL 2007



La Directiva INSPIRE, aprovada el 2007, preveu la construcció d'aquests tipus d'infraestructures en tots els estats membres, i l'harmonització de la geoinformació per a fer-la compatible i compartible amb les diferents institucions europees i entre les administracions públiques dels estats membres.

Actualment, la IDEC està donant suport a la IDE de les Administracions Locals de Catalunya i col·labora amb altres infraestructures de dades espacials com la IDE d'Andalusia (de l'Institut de Cartografia de Andalusia). També és important destacar les IDE temàtiques com la IDE Costes (dins el projecte europeu EUROSION) i la IDE Univers (projecte europeu per a promoure la participació d'universitats i centres de recerca d'IDE regionals). ■

Llibre d'homenatge a Montserrat Galera: Recull d'articles sobre cartografia i cartoteques



Recull d'articles sobre cartografia i cartoteques

Montserrat Galera
164 pàgines
Institut Cartogràfic de Catalunya

La Cartoteca de Catalunya (ICC) es va crear anys després de la creació de l'ICC (Llei 11/1982 del Parlament de Catalunya) com a unitat integrada dins l'estructura interna de l'Institut i sota la responsabilitat de Montserrat Galera i Monegal.

Des de la seva creació fins que Montserrat Galera va deixar les seves activitats per jubilació, les múltiples activitats realitzades en la Cartoteca són una mostra de la seva direcció: el mateix any de la seva creació (1985) es va organitzar la primera exposició: Mapes de Catalunya dels segles XVII i XVIII; l'any següent es va obrir la sala de consulta com a servei públic; el 1989 es va publicar la primera monografia de la CTC: una reedició corregida i augmentada del llibre de Mn. Ignasi Colomer *Cartografia de Catalunya*

i dels Països Catalans; els anys 1990-2000 es van dur a terme els cursos de doctorat sobre història de la cartografia en col·laboració amb la Universitat Autònoma de Barcelona; dos anys més tard es publicà el primer catàleg de mapes de Catalunya. L'any 1995, a conseqüència del trasllat de la seu de l'ICC del carrer de Balmes (Barcelona) al Parc de Montjuïc (Barcelona), la CTC obre les portes de la sala de consulta a Montjuïc; el 1997 el catàleg de la CTC entra a formar part del *Catàleg Col·lectiu d'Universitats*

de Catalunya (CCUC) per un acord amb el CBUC, i finalment l'any 2002 se supera el llindar de 250 000 registres cartogràfics i s'inicia la digitalització del seu fons, cosa que situa la Cartoteca com un dels centres de referència de la península Ibèrica pel que fa a centres d'aquestes característiques.

El llibre *Recull d'articles sobre cartografia i cartoteques* és una recopilació de 13 articles publicats per Montserrat Galera entre 1979 i 1994. A més, al final del llibre, s'hi troba la bibliografia exhaustiva de totes les seves publicacions entre 1972 fins el 2006.

El llibre pretén ser un homenatge sentit a Montserrat Galera i Monegal per l'alt nivell d'implicació en el seu paper de directora de la Cartoteca de Catalunya. ■

Itinerància de l'exposició "Els mapes en la Guerra Civil espanyola, 1936-1939"

L'exposició itinerant "Els mapes en la Guerra Civil espanyola, 1936-1939" s'ha exhibit del 24 de gener al 30 de març de 2007 a la seu de l'ICC (vegeu el Full informatiu de l'ICC, núm. 28), també es va poder visitar a Sevilla, del 31 de maig al 8 de juliol, a Saragossa, del 6 al 28 de setembre, a Osca, del 5 al 21 d'octubre, a Terol, del 26 d'octubre al 16 de novembre, a Granada, del 29 de novembre al 21 de desembre i, el 2008, a Màlaga, del 14 al 31 de gener i a Jaén, del 12 de febrer al 6 de març.

La itinerància d'aquesta exposició va ser coordinada per la Direcció General de la Memòria Democràtica.

Cal destacar la gran acceptació que ha tingut entre la població catalana i espanyola. ■

Bases cartogràfiques de l'ICC per a l'Atlas Universal Planeta

Atlas Universal Planeta

584 pàgines
Editorial Planeta SA



Les bases cartogràfiques de l'*Atlas Universal Planeta*, publicat el 2007 per l'Editorial Planeta SA, han estat elaborades per l'ICC.

D'aquest atlas es destaquen l'homogeneïtat i l'exhaustivitat de la cartografia: representa, a escala 1:4 000 000, la totalitat de la superfície terrestre, amb l'excepció de la Unió Europea, que és representada a escala 1:1 000 000, i Grenlàndia a 1:6 000 000.

LA CARTOGRAFIA DE L'ATLES HA ESTAT ACTUALITZADA AMB LES DARRERES TECNOLOGIES APLICADES AL MÓN CARTOGRÀFIC

El mètode usat per a l'actualització de la cartografia ha permès treballar amb nous dissenys que faciliten la lectura i la interpretació dels mapes. A més, l'atles compta amb un índex toponímic que supera les 225 000 entrades.

La sinergia entre l'experiència i la disponibilitat de les bases cartogràfiques de l'ICC juntament amb la capacitat editora global del Grupo Planeta permet que avui oferim aquesta fita cartogràfica i geogràfica, la qual esperem que es converteixi en una obra de referència i de gran difusió. ■

Breus

RECURLL ONOMÀSTIC DE SANT QUIRZE SAFAJA

L'octubre de 2007 l'ICC i la Societat d'Onomàstica van publicar el llibre *Recull onomàstic de Sant Quirze Safaja*, d'Enric Garcia-Pey i Pey, on es compilen tots els topònims, tant actuals com pretèrits, que l'autor ha recollit.

Aquesta publicació és destinada al públic en general i, especialment, als interessats a conèixer les arrels dels noms de lloc de Catalunya.

Properament sortiran a la llum el llibre *Noms de lloc, de casa i de persona de Balsareny (Bages)*, de Ramon Carreté, i *Pals. Recull onomàstic*, d'Anna-Maria Corredor Plaja.

III JORNADA DE CARTOGRAFIA I EXCURSIONISME. EL SENDERISME A CATALUNYA

El passat 17 de novembre de 2007 es va celebrar, a la seu de l'ICC, aquesta Jornada organitzada per l'ICC, l'Editorial Alpina i Geoestel.

El tema de l'acte era plantejar l'estat actual del senderisme al nostre país i analitzar les perspectives de futur.

Va comptar amb 60 assistents, tots ells interessats en el món excursionista.

Aquest full és una publicació gratuïta disponible en català, castellà i anglès.

Any 13 / Febrer 2008 / Número 31
ISSN: 1137-2362 / DL: B-40192-1996

Seu de l'Institut Cartogràfic de Catalunya
Parc de Montjuïc / E-08038 Barcelona
Telèfon (+34) 93 567 15 00 / Telefax 93 567 15 67
E-mail: esther.muns@icc.cat

Centres d'atenció al públic

Parc de Montjuïc / E-08038 Barcelona
Telèfon (+34) 93 567 15 90 / Telefax 93 567 15 91
Gran Via de Jaume I, 38 / E-17001 Girona
Telèfon (+34) 972 22 72 67 / Fax 972 22 73 15 / EADOP

Doctor Fleming, 19 / E-25006 Lleida
Telèfon (+34) 973 28 19 30 / Telefax 973 26 10 55 / EADOP
Major, 37 / E-43003 Tarragona
Telèfon (+34) 977 21 17 97 / Telefax 977 22 01 27 / EADOP

© Institut Cartogràfic de Catalunya

<http://www.icc.cat>

Projectes al Marroc: Assessorament cartogràfic, xarxa geodèsica i control de qualitat de la cartografia digital

Arran del conveni marc de cooperació signat, l'octubre de 2004, entre l'ICC i l'Agence Nationale de la Conservation Foncière, du Cadastre et de la Cartographie (ANCFCC) del Marroc, que comprenia els àmbits de la producció de la informació cartogràfica i cadastral, i els de la formació, la recerca i la transferència tecnològica, el desembre de 2005 es va signar el primer conveni específic pel qual l'ICC duia a terme les tasques següents:

- Assessorament per a obtenir millor definició en els treballs cartogràfics.
- Definició d'una nova xarxa geodèsica de referència i recomanacions per a l'estudi de l'impacte d'aquesta nova xarxa en el cadastre i la cartografia.
- Assistència tècnica per a la producció d'uns 100 mapes topogràfics a escala 1:25 000 de l'àrea d'Essaouria i per als controls de qualitat.

Els tres projectes van finalitzar l'any 2007. ■

Base topogràfica de Catalunya 1:5000 en format Miramon

Des d'octubre de 2007 és possible descarregar la *Base topogràfica de Catalunya 1:5000* (BT-5M) en format Miramon utilitzant l'aplicació de consulta i descàrrega de mapes per Internet, o bé adquirint-la en qualsevol dels centres d'atenció al públic.

Per utilitzar els fitxers Miramon és necessari descarregar i instal·lar el programari Miramon desenvolupat pel CREAM.

Relacionat amb aquesta novetat, l'octubre de 2007 se va celebrar a l'ICC una jornada de treball en què s'exposava en detall les particularitats de la BT-5M en aquest format de distribució.

Aquest esdeveniment va comptar amb 81 assistents; tots ells tècnics i usuaris de la cartografia de l'ICC. ■

Hiperespectralitat: Vegetació, agricultura i medi ambient

La Unitat de Vols de l'ICC opera amb sensors d'observació de la Terra. Un d'aquests sensors és el CASI: sensor hiperespectral que pot dividir l'espectre electromagnètic visible i infraroig proper en fins a 288 bandes diferents, captant una imatge del territori.

El CASI s'ha usat en diferents aplicacions, però encara són poc conegudes les seves característiques i capacitats.

Amb la intenció de reduir el relatiu desconeixement d'aquesta valuosa eina de coneixement del territori, el 9 de novembre de 2007 l'ICC va organitzar la jornada específica *Hiperespectralitat: Vegetació, agricultura i medi ambient*.

En aquesta Jornada es van presentar les característiques del CASI i com s'emmarca en el conjunt de sensors hiperespectrals embarcats en avió o satèl·lit. Es van explicar en detall els mecanismes de captació i procés de la informació i es van analitzar algunes de les seves principals aplicacions.

Un dels objectius finals de la Jornada era promoure un diàleg amb i entre els interessats, de manera que permetés resoldre dubtes o es proposessin explotacions del sensor alternatives a les presentades.

La Jornada va comptar amb 54 assistents. ■