

L'ICC HA DISTRIBUÏT MÉS DE 23 TERABYTES DE CARTOGRAFIA DIGITAL GRATUÏTAMENT

Tal com ja s'anunciava en el Full informatiu de l'ICC, núm. 17, el mes de febrer de 2003 l'ICC va començar la difusió gratuïta de la seva cartografia digital de base. El cost només correspon al suport de distribució i a les proves.

“A 31 D'OCTUBRE DE 2003, DESPRÉS DE VUIT MESOS DE L'INICI DE LA DIFUSIÓ GRATUÏTA DE LA CARTOGRAFIA DIGITAL DE BASE DE L'ICC, S'HAN ATÈS 2 932 COMANDES”

A 31 d'octubre de 2003, el nombre de comandes ateses era de 2 932, xifra que contrasta amb el nombre de comandes ateses durant el mateix període de temps l'any 2002, que va ser de 443 comandes.

El nombre de fitxers distribuïts a octubre de 2003 era de 352 265, els quals sumaven un total de 23 540 618 Mb.

Cal recordar que aquests productes es poden obtenir en els punts de distribució i atenció al públic de l'ICC.

Cartografia	Nombre de fulls (fitxers) distribuïts (31 d'octubre de 2003)	MB
Base topogràfica 1:250 000 v.3, vector	54	135
Base topogràfica 1:50 000 v.3, vector	236	110 798
Mapa topogràfic 1:10 000 v.1, ràster	21 986	1 429 090
Base topogràfica 1:5 000 v.2, ràster	138 560	9 006 400
Ortoimatges digitals 1:25 000 v.3, color, ràster	16 106	1 207 950
Ortoimatges digitals 1:25 000 v.3, IRC, ràster	4 082	306 150
Ortoimatges digitals 1:5 000 v.3, color, ràster	84 021	8 402 100
Ortoimatges digitals 1:5 000 v.2, b/n, ràster	87 051	3 046 785
Límits administratius 1:250 000, vector	46	460
Models d'elevacions del terreny	123	30 750
Total	352 265	23 540 618

SUMARI

L'ICC ha distribuït més de 23 terabytes de cartografia digital gratuïtament

Assistència tècnica per a la informatització de l'Associació de Sauvagarde de la Médina de la ciutat de Tunis

Sistema d'informació geogràfica i documental corporatiu per a l'ATM

Guia del Mapa de navegació fluvial de l'Ebre 1:100 000

ALUDEX. Caracterització d'allaus catastròfiques mitjançant un estudi dendroclimàtic i nivoclimàtic

Nomenclator oficial de Catalunya

Projecte PARAMOUNT. Acte de cloenda

Premi ICA per a l'ICC

Agenda curs 2003-2004

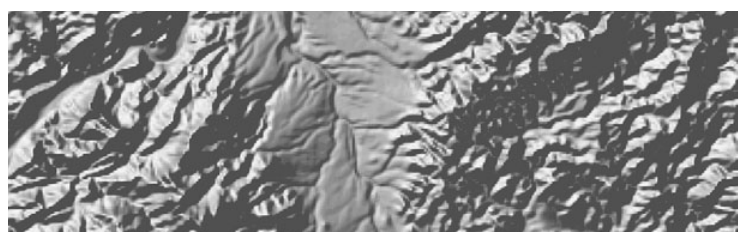
Mostres gratuïtes a la web de l'ICC

Conveni amb el RACC per a facilitar la mobilitat vial

Aquest full és una publicació gratuïta disponible en català, castellà i anglès.

Any 8 - Desembre 2003 - Número 18 - ISSN: 1137-2362
Dipòsit Legal: B. 40 192-1996

 Generalitat de Catalunya
Institut Cartogràfic de Catalunya



ASSISTÈNCIA TÈCNICA PER A LA INFORMATITZACIÓ DE L'ASSOCIATION DE SAUVEGARDE DE LA MÉDINA DE LA CIUTAT DE TUNIS

En el marc de la IV Comissió Mixta Hispanotunisiana de Cooperació Cultural, Educativa, Científica i Tècnica, celebrada a Barcelona el 25 de novembre de 2000, es va acordar continuar la col·laboració en l'àmbit de la preservació del patrimoni cultural i natural.

Dins d'aquesta conjuntura, el mes de juliol de 2003, l'Association de Sauvegarde de la Médina (ASM) de Tunis, l'Agencia Espanyola de Cooperación Internacional (AECI) i l'Institut Cartogràfic de Catalunya (ICC) van signar un conveni tecnològic amb l'objectiu de donar suport a la preservació del patrimoni i l'herència cultural del centre històric de la ciutat de Tunis.

Les activitats establertes en el programa, les quals s'ha previst que finalitzaran el juliol de 2004, són:

- La informatització de la cartografia de l'àrea de salvaguarda i de gestió, mitjançant la incorporació d'un sistema d'informació geogràfica.
- La informatització de l'oficina d'estudis, mitjançant la dotació corresponent d'equipament informàtic.
- La informatització de l'arxiu topogràfic de l'associació, mitjançant la implantació d'un sistema de gestió documental cartogràfic.
- La formació del personal de l'ASM sobre l'ús d'equipaments i aplicacions informàtics.
- L'execució d'un projecte pilot per a validar el correcte funcionament dels productes desenvolupats.

SISTEMA D'INFORMACIÓ GEOGRÀFICA I DOCUMENTAL CORPORATIUS PER A L'ATM

Les competències de l'Autoritat del Transport Metropolità (ATM) –que exerceix les seves funcions en l'àmbit territorial de la regió metropolitana de Barcelona ampliada fins als límits de la xarxa de rodalies dels FGC i de RENFE– són la planificació d'infraestructures, la coordinació dels serveis oferts pels operadors públics i privats, la gestió del finançament del sistema de transport per les Administracions, la gestió dels contractes amb operadors, l'establiment de la política tarifària, l'execució de projectes d'infraestructures i la definició i la promoció d'una imatge única del sistema.

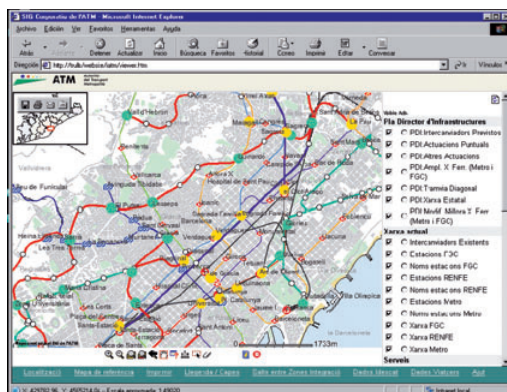
Com a organització amb responsabilitats sobre la planificació i la gestió del territori, ha tingut i té la necessitat de dotar-se de sistemes avançats per a l'anàlisi d'informació geoespacial i la gestió de la docu-

mentació que genera. Per això va endegar a final de l'any 2000, mitjançant un conveni de col·laboració amb l'ICC, un projecte d'implantació d'un Sistema d'Informació Geogràfica i Documental corporatiu.

Aquest sistema, ja en funcionament, facilita el manteniment i l'explotació de la informació geogràfica que l'ATM necessita per a les tasques de gestió i planificació, i també dels documents que genera, i es comunica amb altres sistemes, com són el SAE (Sistema d'ajut a l'explotació del servei d'autobusos), el SVV (Sistema de validació i venda) i l'eina específica de planificació ATMax.

El personal de l'ATM, en funció del seu perfil i necessitats, accedeix al sistema a través de la Intranet o d'aplicacions específiques i més complexes.

“LA BASE DE DADES CORPORATIVA GARANTEIX L'HOMOGENEÏTAT, UNICITAT, INTEGRITAT I SEGURETAT DE LES DADES DEL SISTEMA”



GUIA DEL MAPA DE NAVEGACIÓ FLUVIAL DE L'EBRE

Guia del Mapa de navegació fluvial de l'Ebre 1:100 000

Institut per al Desenvolupament de les Comarques de l'Ebre i Institut Cartogràfic de Catalunya
1a edició: Barcelona, novembre de 2003

El novembre de 2003 va sortir a llum la guia del Mapa de navegació fluvial de l'Ebre 1:100 000, publicat conjuntament per l'Institut per al Desenvolupament de les Comarques de l'Ebre i l'ICC. Cal recordar que el mapa es va publicar l'any 2002.

Es tracta d'una guia (publicada en català, castellà, anglès i francès) on es combina el recurs d'aigua i terra, per tal que el visitant pugui descobrir des del riu els diferents productes originaris que s'ofereixen en cadascun dels municipis banyats per l'Ebre, des de Riba-roja d'Ebre a Deltebre.

A més de parlar del riu i de fer una descripció de les àrees més properes al seu curs, en aquesta guia també es fa referència a les Terres de l'Ebre en general, als parcs naturals, als espais naturals, a les festes populars, a la gastronomia i als allotjaments.

En definitiva, el visitant té a les seves mans un mapa que l'ajudarà a conèixer en profunditat la navegació fluvial a l'Ebre català i una guia on es recullen les possibilitats que li permetran planificar la seva estada a les Terres de l'Ebre.

RECERCA

ALUDEX. CARACTERITZACIÓ I MITJANÇANT UN ESTUDI

Per a determinar la perillositat de les allaus és necessari disposar de dades de la seva intensitat i també de la seva periodicitat.

El projecte ALUDEX, finançat pel Ministerio de Ciencia y Tecnología i el FEDER, i en el qual col·laboren l'ICC i el Departament d'Ecologia de la Facultat de Biologia de la Universitat de Barcelona, tracta de la determinació de la periodicitat de les allaus.

Per a la determinació, existeixen mètodes amb diferents graus de precisió: enquesta a la població, seguiment hivernal, ubicació del fenomen dins el seu marc nivometeorològic i datació a través de l'estudi dendrocronològic (freqüència de les allaus determinada a través dels anells dels arbres). Els dos primers mètodes han estat ja utilitzats per l'ICC per a l'elaboració de la sèrie Mapa de zones d'allaus de Catalunya 1:25 000, però no són prou precisos per la poca concreció del primer i pel curt període d'observacions del segon.

Els dos darrers mètodes han estat poc desenvolupats als Pirineus pel que fa a les

NAVEGACIÓ FLUVIAL DE L'EBRE 1:100 000



NOVETAT

NOMENCLÀTOR OFICIAL DE CATALUNYA

Nomenclàtor oficial de Catalunya
 Generalitat de Catalunya, Institut d'Estudis Catalans, Associació Catalana de Municipis i Comarques, Consell General d'Aran, Consorci per a la Normalització Lingüística, Federació de Municipis de Catalunya
 1a edició: Barcelona, setembre de 2003

El Parlament de Catalunya, en la seva Resolució 563/V de 1998, va acordar l'elaboració d'un nomenclàtor oficial que recollís i establís les denominacions oficials de la toponímia bàsica de Catalunya i que servís de referència normativa per a l'edició correcta de tot tipus de cartografia, guies de viatges, retolació i d'altres productes informatius (vegeu el Full informatiu de l'ICC, núm. 10).

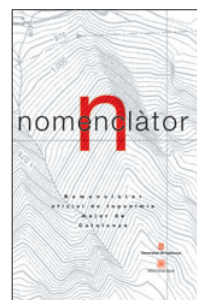
“EL NOMENCLÀTOR HA OFICIALITZAT PROP DE 40 000 TOPÒNIMS”

La Resolució va citar com a referent la selecció toponímica de l'ICC, cosa que va significar un reconeixement a la tasca duta a terme fins aquell moment en el terreny de la difusió de la toponímia a Catalunya. Des del moment de la seva creació, el 1982, l'ICC ha vetllat per disposar, en tota la seva cartografia, d'una toponímia precisa i correcta, que preservés els noms de lloc. En conseqüència, la Base toponímica de Catalunya 1:50 000 ha estat el punt de partida per a l'elaboració del Nomenclàtor.

El Nomenclàtor és format per dues grans parts: en primer lloc el bloc de fulls municipals, amb la cartografia del municipi, com a eina bàsica de localització, a més d'altres informacions complementàries. I, en segon lloc, l'índex toponímic: una llista alfabètica de topònims amb les dades tipològiques i de localització.

“L'OBRA PUBLICADA ÉS FORMADA PER 1 278 PÀGINES DE CARTOGRAFIA I 113 PÀGINES D'ÍNDEX TOPONÍMIC”

Dins l'obra, els mapes municipals (1:50 000, 1:60 000 i 1:70 000) es presenten agrupats per comarques. Cadascuna de les 41 comarques és encapçalada pel respectiu mapa a escala 1:250 000 i la relació de municipis que la componen.



A I DESENVOLUPAMENT

ITZACIÓ D'ALLAUS CATASTRÒFIQUES STUDI DENDROCLIMÀTIC I NIVOCLIMÀTIC

allaus de neu. La seva aplicació és de gran interès, atesos els resultats obtinguts en camps afins. Per a desenvolupar els mètodes proposats, es treballarà, majoritàriament, amb les allaus de la crisi de febrer de 1996. Aquesta és, fins a l'actualitat, la més important sèrie d'allaus coneguda pel que fa al vessant sud dels Pirineus. Durant

aquest període es van desencadenar allaus de dimensions extraordinàries que devastaren boscos i, fins i tot, zones habitades.

Aquest projecte presenta un avenç en la determinació de la periodicitat de les allaus, la qual, juntament amb els estudis de perillositat, permetran un coneixement més acurat del risc d'allaus.



BREUS

PREMI ICA PER A L'ICC

Els dies 10-16 d'agost de 2003 es va celebrar a Durban (Sud-àfrica) la 21a Conferència Cartogràfica Internacional (ICA/ACI).

Per votació directa dels assistents, cartògrafs qualificats de la ICA, es va atorgar el premi a l'*European-Mediterranean Seismic Hazard Map 1:5 000 000*, en la categoria de mapes científics (mapa publicat per l'ICC en col·laboració amb el Swiss Seismological Service, l'Institut Jaume Almera del CSIC, l'European Sismological Commission i l'International Geological Correlation Program).

Ja són sis congressos consecutius, celebrats al llarg de 10 anys, en què els delegats de la ICA/ACI, mitjançant votació directa i secreta, guardonen els nostres productes cartogràfics.

www.icc.es/catala/precat.html

Enhorabona!

AGENDA CURS 2003-2004

L'ICC ha programat per al curs 2003-2004 diverses jornades obertes sobre cartografia, geologia, sistemes d'informació geogràfica, sismologia, allaus, eines de macromèdia, internet, cadastre i altres temes afins, les quals se celebren a la Sala d'actes de l'ICC i són adreçades a totes les persones interessades.

Per a més informació, cal consultar la web de l'ICC:

www.icc.es/curs/home.html

MOSTRES GRATUÏTES A LA WEB DE L'ICC

En l'apartat "Mostres gratuïtes" d'aquesta web de l'ICC, s'ha incorporat una aplicació similar a la de Catalunya Full a Full (CFAF) que permet visualitzar i guardar en disc fragments de fins a 2048 x 2048 píxels de l'ortofoto 1:5 000, 1:25 000 en color i 1:25 000 en infraroig color. La localització es fa en base als més de 50 000 topònims de la Base toponímica de Catalunya 1:50 000.

www.icc.es/catala/mostres.html

CONVENI AMB EL RACC PER A FACILITAR LA MOBILITAT VIAL

El juliol de 2003 l'ICC i el Reial Automòbil Club de Catalunya (RACC) van signar un conveni marc per a la realització i execució de projectes cartogràfics, tecnològics i editorials, amb l'objectiu comú de disposar d'eines que facilitin la mobilitat i de dotar al conjunt de la societat d'una millor informació territorial.

PROJECTE PARAMOUNT. ACTE DE CLOENDA

El dia 24 de juliol de 2003 es va fer, a la Sala d'actes de l'ICC, la presentació pública del projecte internacional PARAMOUNT (vegeu el Full informatiu de l'ICC, núm. 17).

L'ICC va participar en el projecte PARAMOUNT (Public Safety & Commercial Info-Mobility Applications & Services in the Mountains), finançat per la Unió Europea, dins del programa sobre Tecnologies de la Societat de la Informació, juntament amb altres participants: les companyies IfEN i AGIS de la Universitat de Bundeswehr (Munic, Alemanya), i els serveis de rescat de Baviera i Àustria.

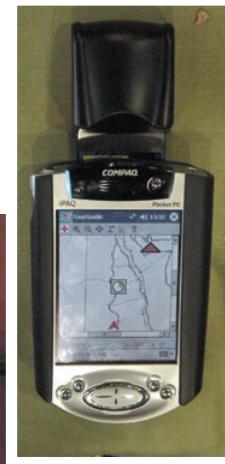
L'objectiu del projecte era desenvolupar un sistema de localització per satèl·lit aplicat a la muntanya per millorar la informació i la seguretat dels usuaris.

L'acte s'inicià amb la intervenció del director de l'ICC, que va donar la benvinguda als assistents i va exposar un seguit de reflexions sobre la incidència en la societat de l'aplicació de noves tecnologies a nivell de coneixement de la informació i de seguretat.

A continuació, els experts en allaus i en sistemes d'informació geogràfica de l'ICC van presentar els resultats del projecte: Es va parlar sobre la gestió i la coordinació del projecte, el desenvolupament del programari i la implementació del sistema, l'aplicació de sistemes d'informació geogràfica i el desenvolupament d'una aplicació per a la representació gràfica de la informació del butlletí de perill d'allaus.

L'acte es va tancar amb una taula rodona sobre les "Perspectives cap a un servei operatiu", on es va discutir la viabilitat tecnològica i econòmica d'aquest servei. Hi van participar membres dels organismes implicats en el projecte: Bombers de la Generalitat de Catalunya, Federació d'Entitats Excursionistes de Catalunya, Federació Andorrana de Muntanyisme i l'empresa de telefonia mòbil Vodafone.

Hi van assistir 40 persones relacionades amb el món de la muntanya, la seguretat, les telecomunicacions i els sistemes d'informació geogràfica.



Adreces de contacte de l'ICC

Parc de Montjuïc - E-08038 Barcelona - Telèfon 34-93 567 15 00 - Telefax 93 567 15 67 - E-mail: estherm@icc.es
 Balmes, 209-211 - E-08006 Barcelona - Telèfon 34-93 218 87 58 - Telefax 93 218 89 59
 Emili Grahit, 10 A - E-17002 Girona - Telèfon 34-972 20 04 93 - Telefax 972 20 04 93
 Rambla d'Aragó, 43 - E-25003 Lleida - Telèfon 34-973 28 19 30 - Telefax 973 26 10 55 - EADOP

© Institut Cartogràfic de Catalunya

<http://www.icc.es>