

TRES CARTOTEQUES CATALANES

Montserrat Galera, Pau Alegre i Concepció Isern

Les cartoteques, en tant que centre de documentació especialitzat, presten un servei al món de la investigació i la recerca que des d'aquest article intentarem posar de manifest. I ho farem donant raó de tres centres d'aquest tipus ubicats a Catalunya triats per la seva significació, història i les característiques dels seus fons: la Cartoteca de la Biblioteca Nacional de Catalunya (BNC), la de la Universitat Autònoma de Barcelona (UAB) i la Cartoteca de Catalunya de l'Institut Cartogràfic de Catalunya (ICC). Vagi per endavant l'aclariment que aquesta selecció, com qualsevol altra, pot ésser discutida i que s'hi podia haver inclòs algun altre centre —a més a més o enlloc de. Però ens ha semblat que era prou significativa i diferenciada alhora, com per exemplificar l'actual estat de les cartoteques a casa nostra.

Les cartoteques poden definir-se com un ens on es recull i conserva el material cartogràfic, i que es responsabilitza alhora del seu tractament tècnic i de la seva difusió. En general, depenen d'un altre centre o entitat superior, normalment els més habituals són les biblioteques —especialment les nacionals i les universitàries—, arxius, museus, instituts geogràfics en tant que centres productors de cartografia i institucions militars. Els tres centres esmentats estan, per tant, inclosos en aquesta classificació.

La Cartoteca de la Biblioteca de Catalunya, en tant que biblioteca nacional, té la missió de preservar el patrimoni cartogràfic del país mitjançant una política d'adquisi-

cions que doni suport a aquesta premissa. Disposa un exemplar rebut via el Dipòsit Legal, que li permet assegurar la continuïtat d'aquest patrimoni per al dia de demà. La Cartoteca de la UAB té una missió diferent: no només servir el món universitari en el seu doble vessant de fornir material per a les assignatures que requereixin un suport cartogràfic —que són moltes— sinó també pensar en el món de la recerca en l'àmbit de tercers cicles, tesis doctorals i investigació en general. Pel que fa a la Cartoteca de Catalunya de l'ICC, la seva prioritat està enfocada a servir els interessos d'un centre productor de cartografia, bàsicament la cartografia de Catalunya, per tant una part dels seus fons han de cobrir sempre les darreres manifestacions cartogràfiques produïdes al món. Tot i això, pel fet de tenir una molt especial responsabilitat amb el territori de Catalunya, una bona part dels seus fons històrics estan dedicats a la cartografia d'aquesta Comunitat Autònoma.

Fins a avui, en les tres cartoteques esmentades, i també en moltes d'altres, la catarsi entre oferta i usuari ha funcionat prou bé. El material entrava i entra al ritme previst en cada cas; és objecte del tractament tècnic adequat i finalment es posa a l'abast de la societat a fi que cadascú en faci l'ús més adequat d'acord amb els seus interessos i complint així les tres màximes esmentades en la definició.

El món de les cartoteques, però, es troba en un moment d'impasse pel fet d'haver d'enfrontar-se a un repte

gairebé inajornable. Les noves tecnologies han entrat de ple en aquest món de forma que la producció cartogràfica actual passa pel fet d'imprimir-ne només una petita part de la producció. La resta, la majoria, queda en suport digital i és recuperable mitjançant un plóter que permet treure'n una còpia en paper. Un plóter —segons la definició del *Diccionari de cartografia* de Panareda / Busqué i Rabella— és un dispositiu que permet de dibuixar mapes i gràfics per desplaçament d'un punt simultàniament al llarg de dos eixos. N'hi ha una gran diversitat de models: de taula, de tambor, amb plomes, amb capçal òptic, electrostàtic, etc.

Com poden les cartoteques tenir accés a aquest material que els permeti complir la seva missió de difusió i de posar a l'abast de la societat aquest material? La resposta avui és difícil tot i que s'és plenament conscient de la situació i dels molts problemes que comporta. A part dels estrictament tècnics, no s'han d'oblidar ni els econòmics ni els derivats del fet que la informació és fàcilment manipulable pel fet de posar-la a consulta pública i això obliga a trobar aviat un sistema que impedeixi aquesta manipulació i permeti la lliure circulació del material digitalitzat. Pel fet que la solució és volguda per tots, cal pensar que no trigarà gaire a trobar-se. Amb aquesta reflexió no estem avalant la ja quasi tòpica frase que «el paper s'acaba». Són dues coses ben diferents. El paper té anys de vida assegurada per la seva comoditat de consulta, la seva tradició i altres



Plànol de Londres, 1572 (foto: ICC).

avantatges indiscutibles. Es tracta de trobar el punt de coincidència més idoni que permeti des de les cartoteques continuar oferint una documentació, en suport electrònic o en paper, a fi que cadascuna compleixi la missió que té assignada de la millor manera possible.

LA CARTOTECA DE LA BIBLIOTECA DE CATALUNYA

La Secció de Cartoteca de la Biblioteca de Catalunya¹ va començar a formar-se el 1918. Està ubicada a la Unitat Gràfica de la Biblioteca, abans Departament de Gravats, Dibuixos i Mapes. Hem de pensar que, al principi del segle XIX, les grans biblioteques europees i espanyoles també englobaven els seus fons cartogràfics en el departament de gravats.

El fons cartogràfic, iniciat amb l'extraordinària Carta Nàutica de Gabriel de Vallseca (1439) —ara en dipòsit al Museu Marítim juntament amb altres cartes manuscrites—, és ric i variat i ha anat augmentant al llarg del temps amb donatius; podríem esmentar el de Joaquim Barnola, el de Bonaventura Conill o el de Rita Vidal-Barraquer, amb compres com els mapes

de l'Editorial Alberto Martín i recentment amb la incorporació del Dipòsit Legal de documents cartogràfics. Aquests fons es reuneixen en 5 grans grups:

a) *Mapes, plànols i cartes geogràfiques catalogats. Inclou col·leccions com:*

— Mapa Geográfico y Catastral de España, 1: 50.000.

— Mapa Geológico y Minero de España, 1: 50.000.

— Atlas de España y sus posesiones de Ultramar, 1: 1.000.000, de Coello.

— Mapa General de España, 1: 500.000.

— Atlas Historique de la France, 1: 2.850.000.

— Mapa Geológico de Portugal, 1: 50.000.

— Mapa Comarcal de Catalunya, 1: 50.000.

I a més un nombre de documents cartogràfics que ocupen diverses carpetes, entre els quals l'àmplia col·lecció sobre les colònies espanyoles adquirida al llibreter Josep Porter de Barcelona.

b) *Col·lecció Mn. Colomer, cedida a la Biblioteca a través de l'Institut d'Estudis Catalans.* Va arribar amb un registre propi i suma un total de 3.977 mapes registrats i uns 3.000 més sense registrar. És una excel·lent

col·lecció de mapa català, procedent d'un dels millors especialistes en cartografia.

c) *Atlas.* Alguns dels més importants tenen ex-libris de la Fundació Patxot.² Entre d'altres, tenim: el *Theatro de la Terra Universal*, d'A. Ortelius (1588); *Atlas Mayor sive Cosmographia Blaviana*, de J. Blaeu (1659-1672), 10 vols.; *Le Théâtre du Monde ou nouvel Atlas contenant les Chartes et descriptions de tous les Pais de la Terre*, de J. Blaeu (1643-1645), 3 vols.; *Theatro del Orbe de la Tierra*, d'A. Ortelio (1602) i *Harmonia Macrocosmica seu Atlas Universalis et Novus, totius Universi creato cosmographiam generalem et novam exhibeus*, d'A. Cellarius (1661).

La Unitat Gràfica té des dels seus orígens una classificació pròpia que segueix les pautes donades pel bibliotecari alemany H. W. Singer³ i que han estat usades com a topogràfic. Aquesta classificació divideix el material del conjunt de la Unitat en 23 apartats temàtics. Els doctors J. Rubió i Balaguer i A. Duran i Sanpere van donar xifres romanes a cada apartat; pel que fa a mapes i plànols els va correspondre la xifra XV. A aquest primer element se li afegeix un número arà-

bic que significa el procediment de gravat o d'impressió, després una lletra que indica les mides, seguida d'un número d'ordre (abans era el número de registre propi del departament, ara és un número correlatiu a causa de tota una sèrie de canvis fruit de la informatització; vegeu-ne un exemple al Quadre I). A l'últim cal fer menció del material cartogràfic que es troba en altres seccions de la Biblioteca, i que de mica en mica es va reagrupant. Fem especial referència al conjunt conegut com «Manuscrit 400»,⁴ guardat al departament de manuscrits de la Biblioteca.

L'any 1990 s'automatitzà el catàleg de la Biblioteca de Catalunya i passà a formar part del SICAB (Sistema d'Informació per Catàlegs Automatitzats de Biblioteques), que gestiona el Servei de Biblioteques i el Patrimoni Bibliogràfic de la Generalitat de Catalunya. El SICAB és una eina que permet la catalogació i la consulta de la base de dades (OPAC). Concretament la incorporació al SICAB del material cartogràfic s'inicià el 1991.

Al febrer de 1995 a causa de la saturació de l'aplicació SICAB, el creixement qualitatiu i quantitatiu experimentat en els darrers anys, així com la necessitat d'adequar els processos a les funcions de la Biblioteca de Catalunya, fa que se'n replantegi la informatització integral i decideixi la convocatòria d'un concurs públic per a l'adequació d'un paquet comercial. Després de fer la valoració es resol el concurs a favor de Hewlett-Packard i VTLS. Aquest sistema d'informatització inclou catalogació, consulta, préstec, adquisicions... A més la Biblioteca de Catalunya ofereix altres prestacions informàtiques com són l'accés a INTERNET, correu electrònic (només per al personal) i accés a la xarxa de CD-ROM.

La Cartoteca, dins de la Unitat Gràfica de la Biblioteca de Catalunya, té entitat i significació pròpies i un volum de peces prou important tant qualitatiu com quantitatiu, que juntament amb la recent incorporació del Dipòsit Legal de material cartogràfic, han acabat de donar forma a la funció prevista per a la Biblioteca de Catalunya per la Llei del sistema bibliotecari de Catalunya (de

QUADRE I Exemple d'un topogràfic de mapes a la Biblioteca de Catalunya			
XV Mapes	.3 Gravat calcogràfic	B Mida	302 núm. correlatiu

1993): la recuperació, la conservació i la difusió del patrimoni bibliogràfic de Catalunya.

LA CARTOTECA DE LA UAB

La Cartoteca General és la unitat del Servei de Biblioteques de la Universitat Autònoma de Barcelona UAB especialitzada en la prospecció, adquisició, conservació i difusió de documentació geogràfica: mapes, fotografia aèria vertical i imatges digitals d'observació de la Terra en qualsevol suport de presentació. L'activitat prioritària del servei és la difusió d'aquells fons entre els estudiants i els professors de la UAB. Malgrat aquesta restricció reglamentària d'accés, el personal de la Cartoteca orienta i assessora les consultes de qualsevol persona interessada. Actualment a la Cartoteca hi treballen una geògrafa i un auxiliar a temps complet i tenen l'ajut d'un becari a temps parcial.

Malgrat que no va ésser expressament reconeguda com a unitat ordinària del Servei de Biblioteques fins al gener del 1995, les col·leccions que aplega remunten el seu origen a la dècada dels anys setanta. Destaca especialment la col·lecció que reuní el Departament de Geografia de la Facultat de Filosofia i Lletres des de l'any 1981 la qual va esdevenir el nucli bàsic de la Cartoteca General.

Els objectius que persegueixen els usuaris de la cartoteca universitària giren entorn de l'aplicació pràctica de la documentació geogràfica. Els estudiants i professors de geografia, ciències ambientals, història, geologia i altres especialitats relacionades amb l'anàlisi del territori hi cerquen mapes i fotografies aèries que els permetin localitzar adequadament les seves observacions sobre el terreny o per síntesi de fonts diverses. Hi procuren obtenir les bases cartogràfiques que suportin l'elaboració de mapes temàtics i estadístics. Així mateix, els documents que es posen a disposició

d'aquells especialistes serveixen per quantificar distàncies, mesurar superfícies, analitzar dispersions, etc. En definitiva, a la Cartoteca universitària s'ofereix documentació geogràfica que l'usuari transformarà en informació cartogràfica d'acord amb els seus objectius específics de treball.

A banda dels objectius i de la modalitat d'usuaris expressats, la Cartoteca també ofereix de manera secundària els serveis que serien propis d'un centre de recursos pedagògics. Això vol dir que posa a disposició dels professors de la UAB un ampli ventall d'exemplars repetits de documents d'àmbits o de temàtiques territorials especialment representatius per a l'organització de classes pràctiques. En relació amb aquest vessant relacionat directament amb l'activitat docent, a la Cartoteca hi manquen els mapes murals cargolables que donen la imatge tòpica de les aules de geografia.

Els programes d'adquisicions i els catàlegs a disposició del públic s'han ajustat a aquells perfils d'usuaris i consultes. Els mapes i plànols acumulats des de mitjan dècada dels anys setanta fins a l'actualitat permeten a l'usuari l'anàlisi del territori de Catalunya al millor nivell de detall disponible a la Cartoteca. El Principat també és l'àmbit amb una cobertura fotogràfica més intensa. Aquesta especialització territorial de les col·leccions no podia pas ésser d'altra manera atesa la massiva preferència de les consultes per aquest àmbit. La disponibilitat de materials de Catalunya ha estat assegurada gràcies al dipòsit permanent de la producció cartogràfica editada per l'ICC. Així mateix, nombroses donacions, tant d'institucions com privades, han permès aplicar les importants inversions efectuades pels estaments universitaris per a la compra de materials cartogràfics de la resta del planeta. Tanmateix, el nivell de detall que podem oferir d'aquests àmbits

geogràfics decreix gradualment a mesura que ens allunyem de Catalunya. Aquests graons serien la resta d'Espanya, Europa occidental, i la resta del planeta sencer.

La consistència qualitativa de la col·lecció cartogràfica es basa doncs en l'equilibri entre el nivell de detall disponible i les preferències geogràfiques dels usuaris. L'estructura de la col·lecció és doncs similar a l'índex d'un atlas geogràfic. Pel que fa a les seves dimensions actuals, les xifres bàsiques són les que segueixen. La col·lecció aplega prop de 30.000 fulls agrupats en gairebé 3.000 documents cartogràfics en suport analògic, o sia paper o similar; 13.000 fotogrames amb possibilitat d'observació estereoscòpica corresponents a vols datats entre el 1956 i l'actualitat; 334 atlas generals, regionals i temàtics presentats en 476 volums. Recomptes que no inclouen els materials repetits per a docència. Es disposa també de bases cartogràfiques en suport CD-Rom i interfície multimèdia o d'interacció amb l'usuari més complexa. Solament es disposa de mapes anteriors al 1900 a través de reproduccions i facsímils.

Malauradament no és factible oferir al públic la modalitat d'índex

que comporta qualsevol atlas: el repertori toponímic complet dels documents de la col·lecció. Fins i tot resulta encara molt complex oferir un índex gràfic de l'estil dels que presenten els atlas generals en les seves primeres pàgines: la localització sobre un planisferi, o altres àmbits de referència, de tots els mapes parcials que inclouen. Sobre aquestes pàgines és ben senzill escollir la pàgina convenient. Des del 1981, a la Cartoteca hem ofert al públic una modalitat de catàleg que se situa a mig camí d'aquells índexs ideals.

En el Catàleg d'Informació Geogràfica hem classificat tots els documents d'acord amb entrades corresponents a àmbits ben delimitables, no solapats i amb cobertura exhaustiva sobre totes les terres emergides del planeta. Aquesta exhaustivitat es repeteix a dos nivells jeràrquics per sota de l'entrada mundial: en el nivell continental hi tenim les sis divisions tradicionalment reconegudes; i en el nivell subcontinental disposem de tantes entrades com estats i territoris hi existeixin. Anualment es revisa la divisió per adaptar-la als canvis experimentats en les fronteres. Aquesta classificació geogràfica és perfectament útil i viable per a la

documentació d'àmbits extrahispànics. En el cas d'Espanya, cal disposar d'entrades per a cada comunitat autònoma i en el cas de Catalunya, la fragmentació arriba a presentar entrades per a cada comarca. Aquesta estructura de Catàleg, ben diferent de la que ofereix una biblioteca, ens ha permès orientar la tria de documentació amb total satisfacció de l'usuari des del 1981.

La sol·licitud de materials i l'ús de la Sala de Consultes pot efectuar-se de dilluns a divendres de les 9:30 h. a 20:30 h. La Cartoteca no disposa de servei de reproducció propi. Per aquest motiu, es permet el préstec de jornada per a fotocòpia de documents destinats a servir de base de treball i esborrany de compilació. En el transcurs de la consulta poden realitzar-se els calcs que convinguin.

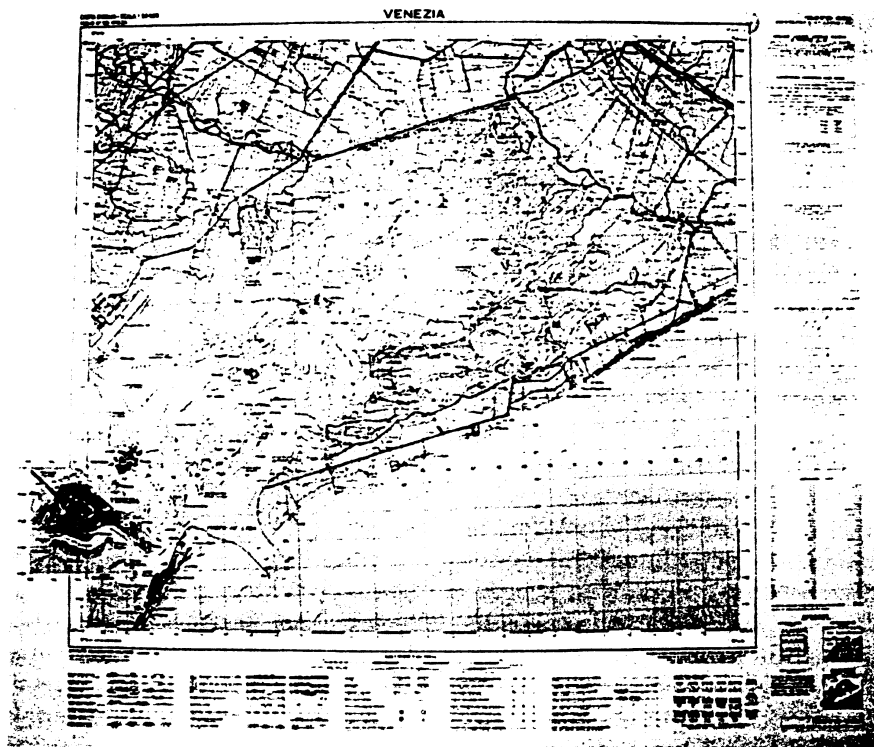
Adreça postal: Cartoteca General UAB; Edifici L; 08193 Bellaterra (Cerdanyola del Vallès); Adreça electrònica: ilge2@cc.uab.es / tel.: (93) 581 20 45; fax: (93) 581 20 01

LA CARTOTECA DE CATALUNYA

La Cartoteca de Catalunya fou creada i adscrita a l'Institut Cartogràfic de Catalunya l'any 1985 mitjançant el Decret 73/1985 del 3 d'abril. Aquesta adscripció la converteix en una cartoteca típica de centre productor de cartografia com és l'ICC dedicat especialment —no únicament— a la confecció de la cartografia de la Comunitat Autònoma de Catalunya.

Com a cartoteca emmarcada en aquestes coordenades, té dos objectius força definits: estar fornits del material necessari per a un bon funcionament de la Institució i alhora, pel seu caràcter de centre de consulta pública, disposar d'un altre tipus de material —que s'explorarà a continuació— que permeti l'accés del públic en general, vingui del món científic, laboral, o simplement persones interessades en la cartografia.

Pel que fa a la naturalesa dels seus fons, la primera premissa que cal considerar és que no es tracta d'una cartoteca local —com potser podria suggerir el seu nom— sinó que és una cartoteca universal i general.



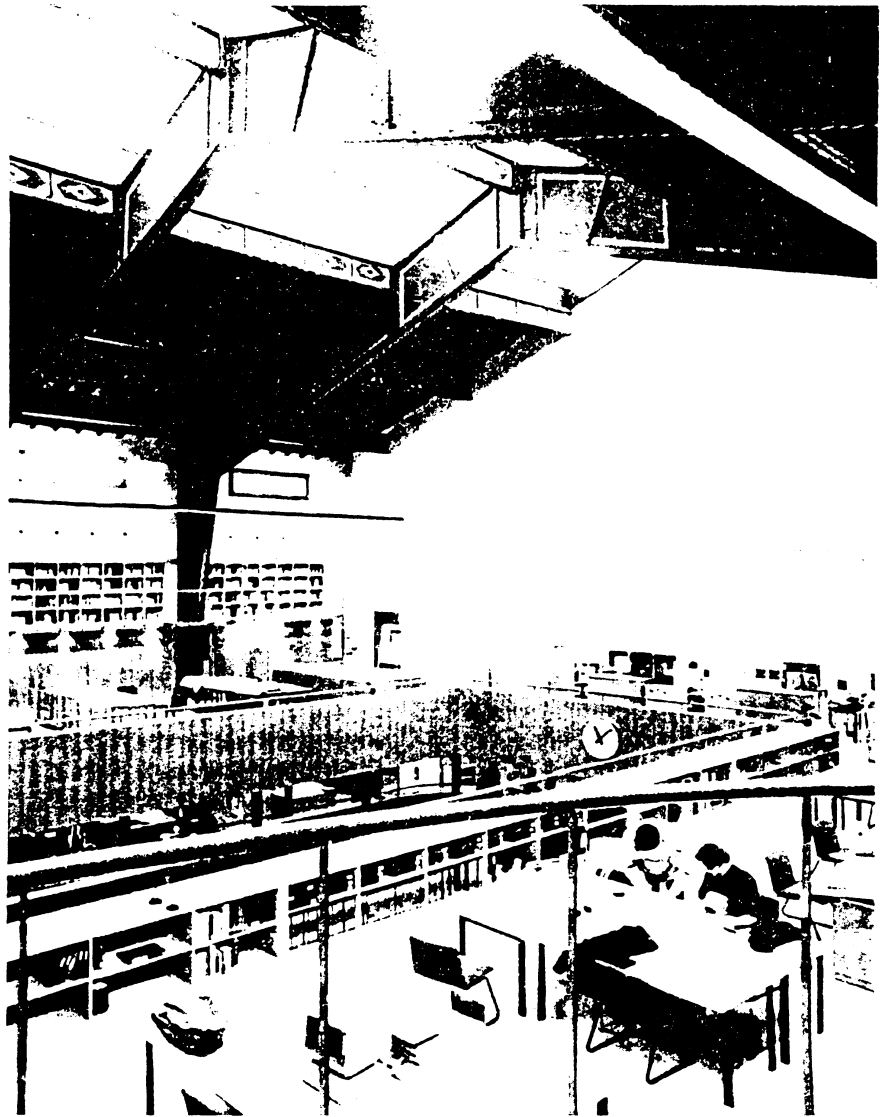
Carta d'Itàlia 1:50.000, Venezia, 1969 (foto: ICC).

Efectivament, aquests cobreixen, tant del punt de vista temàtic i geogràfic com des de l'òptica de la cronologia, un espai cada vegada més ampli i més complet.

Així, s'hi pot consultar cartografia de pràcticament tot el món a diferents escales si bé especialment es tracta de cartografia contemporània. Pel que fa a l'àrea de Catalunya i a la de l'Espanya, s'està especialment ben equipat per raons òbvies: per la mateixa línia de producció de l'ICC i per la important aportació de l'Instituto Geográfico Nacional de Madrid, una bona part dels fons del qual es poden consultar a la CTC.

La coordenada cronològica arrenca de l'edat mitjana, representada especialment per la producció de cartes portolanes de l'escola mallorquina i itàlica i arriba fins als nostres dies, en el sentit més literal de la frase feta. Cal, però, indicar que en el cas de la cartografia medieval es disposa d'exemplars facsimilats. La CTC, absolutament partidària de donar suport a la política dels bons facsimils, vist el nivell de precisió aconseguit avui dia en aquest camp, s'ha preocupat de l'adquisició d'aquest material cartogràfic que tant de prestigi va donar als nostres cartògrafs —començant per les edicions de l'Atlas Català dels Cresques— juntament amb l'adquisició d'altres peces cartogràfiques medievals com els mapes circulars, portolans itàlics i altres documents similars que s'han publicat en els darrers anys. La CTC té dividits els seus fons en quatre seccions: fons cartogràfic, fons bibliogràfic, fons fotogràfic i fons documental.

Fons cartogràfic: format per material cartogràfic, mapes plànols i vistes de ciutats, referit a l'àrea geogràfica i cronològica acabada d'indicar. A grans trets, poden dividir-se en dos grups: cartografia històrica i cartografia contemporània; la frontera entre ambdós s'ha fet passar per l'any 1900. Dins de la cartografia considerada històrica, s'hi inclouen una bona col·lecció de mapes de Catalunya i d'altres països europeus així com mapes d'àrees més generals com els diferents continents. Dins dels fons de cartografia contemporània no espanyola hi ha cartografia a diferents escales referida a 185 paï-



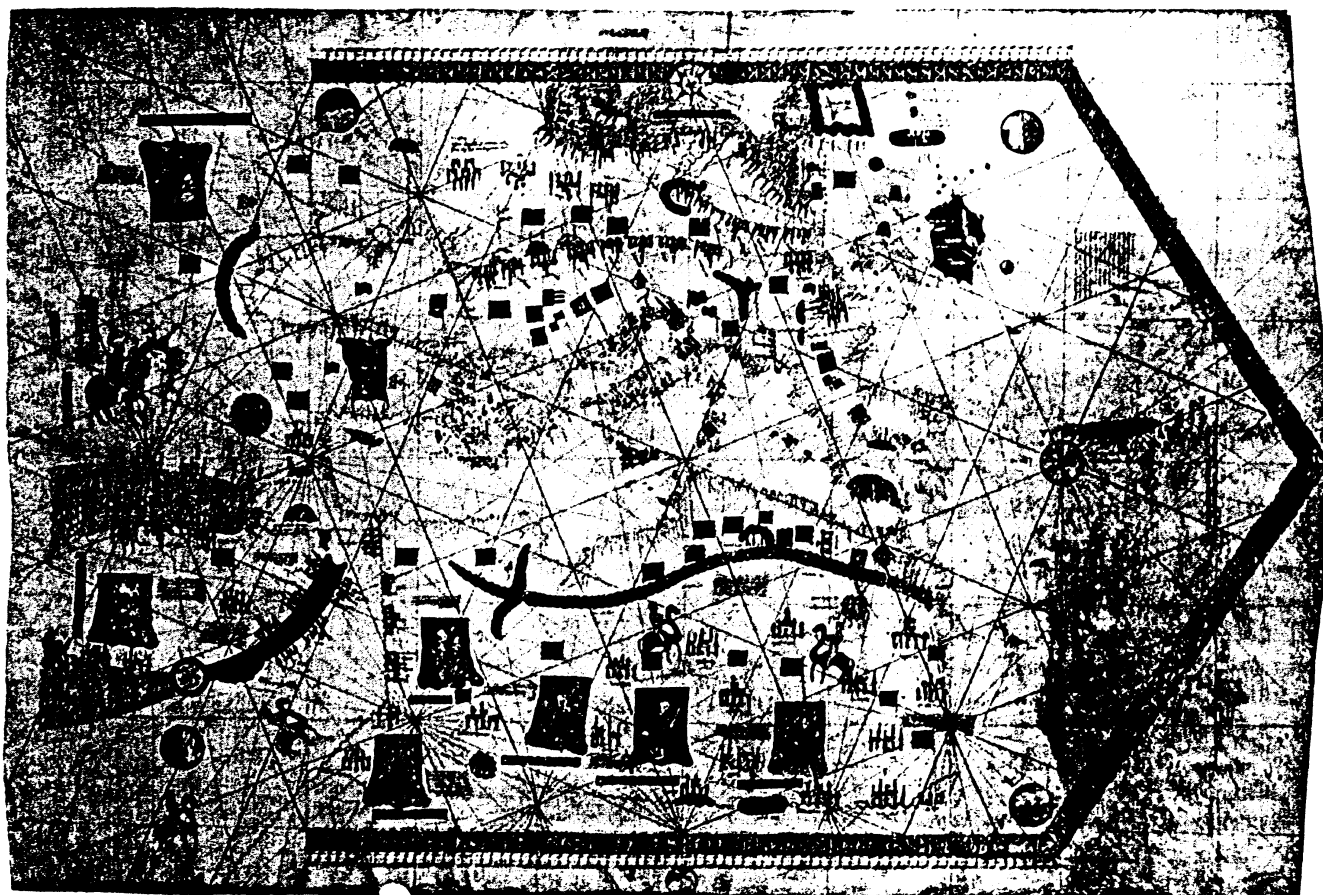
Instal·lacions de la Cartoteca de Catalunya (foto: ICC).

sos amb un total aproximat de 100.000 fulls. Uns altres 30.000 ca. són referits a la producció de l'Instituto Geográfico Nacional i de l'ICC. Les xifres totals són difícils de donar, pel fet que el procés d'adquisició i de catalogació té un ritme diferent, però s'aproxima als 200.000 ítems.

Fons bibliogràfic: equival a una biblioteca de suport del material cartogràfic. Des del punt de vista dels temes pot dividir-se en dues unitats: la biblioteca tècnica, absolutament necessària per estar al dia de les darreres tècniques de la producció cartogràfica i la biblioteca més convencional i tradicional de caràcter més humanístic, formada per obres de referència bàsiques en el camp de la cartografia: atlas universals, atlas per països, atlas temàtics, bibliografies, cartobibliografies, històries de la cartografia, monografies de cartògrafs, mono-

grafies locals, etc. També té un bon fons de revistes especialitzades en les dues vies citades de biblioteca tècnica i biblioteca humanística i una bona col·lecció de documents de literatura grisa que aplega el material que no es troba en els circuits normals de difusió. Les xifres totals aproximades per a aquest fons són les següents: biblioteca tècnica 5.900 títols; biblioteca humanística, 20.000 títols ca.; hemeroteca, més de 1.000 títols, 250 de revistes vives i la resta de publicacions rebudes eventualment, deixades de rebre o alguna altra circumstància.

Fons fotogràfic: format per fotografies en diferents suports i per microformes que reproduïen material cartogràfic referit a Catalunya dipositat en d'altres institucions catalanes, la resta de l'Estat espanyol i de l'estranger. Des del 1989, a més, disposa del Fons Cuyàs, que recull un



Carta náutica, 1439 (foto de G. Vallseca, Biblioteca de Catalunya).

gran nombre de vistes de localitats catalanes des de principis de segle. Es completa amb fotografies aèries obliqües dels anys 1961-1984. Tot sumat, representa aproximadament 1.000.000 ítems.

Fons documental: constituït per documents de molt diversa procedència relatius al món de la geografia o cartografia en sentit ampli: Pau Vila, Eduard Fontserè, J. M. Puchades. I com a material en règim de cessió el que procedeix de l'empresa FECSA i de l'Oficina d'Informació Urbanística, aquest cedit pel Col·legi d'Arquitectes.

Tot aquest material és a disposició de qualsevol persona interessada en la seva consulta. Hi ha un especial interès a estar en contacte amb el món universitari en sentit general. Professors, estudiants de tercer cicle, estudiants de primer i de segon cicle, visiten habitualment les instal·lacions de l'ICC i de la Cartoteca de Catalunya que formen part dels seus interessos en tant que investigadors o que forma part de la seva formació acadèmica, segons el cas.

Dins d'aquesta línia de col·laboració universitària, un conveni amb el Departament de Geografia de la UAB ens dóna ocasió des de l'any 1990 d'organitzar uns cursos de doctorat dedicats a la història de la cartografia referida a diferents països o àrees. Es preveu que el cicle es tanqui l'any 2000. Els cursos, igual que el dret de consulta lliure als fons de la CTC, són oberts a tothom que hi estigui interessat.

La Cartoteca de Catalunya té un horari continuat de 9 del matí a les 17,30 de la tarda. Tanca la setmana de Nadal a Cap d'Any, Setmana Santa i el mes d'agost coincidint amb el tancament de les dependències de l'ICC. Té l'adreça següent: Cartoteca de Catalunya. ICC, Parc de Montjuïc, 08038 Barcelona; Tel.: 425 29 00.

Amb aquestes breus descripcions de les característiques dels fons de les tres cartoteques en qüestió esperem que s'acompleixin els objectius que ens havíem proposat: impulsar el coneixement d'aquests centres i de les seves grans possibilitats en el món de la recerca i l'estudi i alhora,

i de retop, de totes les altres cartoteques. ◀

NOTES

1. La Biblioteca de Catalunya, pel decret 113/1995 de 4 de març, queda transferida a l'Administració de la Generalitat prèvia dissolució del Consorci de la Biblioteca. És ara una entitat autònoma adscrita al Departament de Cultura de la Generalitat de Catalunya.

2. Fundada per Rafael Patxot i Jubert (1872-1964).

3. Singer, Hans W., *Handbuch für kupferstichsammlungen: vohschläge zu deren Anlage und Führung*. Leipzig, 1916.

4. *Planos, estados y relaciones... de la América española / corresponents al virregnat del Perú* del Manuel d'Amat i de Junyent. Amb nombrosos mapes en color, s. XVIII.

MONTSERRAT GALERA

Cap de la Cartoteca de Catalunya (ICC).

PAU ALEGRE

Universitat Autònoma de Barcelona (UAB).

CONCEPCIÓ ISERN

Bibliotecària de la Cartoteca, Unitat Gràfica (BCN).