



FULL INFORMATIU DE LA CARTOTECA DE CATALUNYA

Núm. 15 – desembre de 2000



Generalitat de Catalunya
Institut Cartogràfic de Catalunya

SUMARI

1. INFORMACIÓ GENERAL DE LA CARTOTECA DE CATALUNYA (CTC)	3
1.1 Objectius de la CTC	3
1.2 Breu descripció dels seus fons.....	3
1.2.1 Fons cartogràfic	3
1.2.2 Fons bibliogràfic	4
1.2.3 Fons fotogràfic	4
1.2.4 Fons documental	4
1.3 Tractament tècnic dels fons	5
1.4 Consulta dels fons. Catàlegs informatitzats i catàlegs manuals	5
1.4.1 Consulta de catàlegs informatitzats	5
1.4.2 Consulta directa a la sala d'usuari	6
1.5 Serveis que presta la CTC	6
1.5.1 Atenció al públic	6
1.5.2 Normes de consulta	6
1.5.3 Servei d'informació documental	6
1.5.4 Servei d'obtenció de documents	6
1.5.5 Servei de reprografia	6
1.5.6 Visites col·lectives	6
1.5.7 Web	6
2. ACTIVITATS I DADES DE L'ANY 2000	7
2.1 Fons cartogràfic	7
2.2 Fons bibliogràfic	7
2.2.1 Llibres	7
2.2.2 Publicacions periòdiques	7
2.3 Fons fotogràfic	8
2.4 Increment dels diferents tipus de fons. Nombres en relació als fons totals	9
2.5 Relació dels serveis prestats	10
2.5.1 Consultes ateses i nombre de documents servits	10
2.5.2 Atenció de visites col·lectives	10
2.5.3 Consultes a la Web de la CTC	10
2.5.4 Peticions de documents a través del SOD	10
2.5.5 Serveis de reprografia	10
3. TAULES DELS DIFERENTS TIPUS DE FONS CARTOGRÀFICS SERIATS. ESTAT DE LES COL·LECCIONS	11
3.1 Mapes del món	11
3.2 Mapes per estats	12
3.2.1 Països del món	12
3.2.2 Espanya	14
a) Espanya. Classificació per províncies	15
b) Espanya. Classificació per comunitats autònomes	15
3.2.3 Catalunya	16
4. MATERIAL CARTOGRÀFIC NO SERIAT	17
4.1 Material cartogràfic referent a Catalunya	17
4.2 Material cartogràfic original referent a àrees geogràfiques diverses	17
4.3 Material cartogràfic facsimilar referent a àrees geogràfiques diverses	17
4.4 Material cartogràfic procedent de l'arxiu del Centro Nacional de Informació Geogràfica (CNIG) i d'altres centres	17
5. CURS DE DOCTORAT 2000	19

1. INFORMACIÓ GENERAL DE LA CARTOTECA DE CATALUNYA (CTC)

1.1 Objectius de la CTC

La Cartoteca de Catalunya fou creada l'any 1985 pel Decret 73/1985 del 3 d'abril i s'obrí al públic el mes de març de l'any següent. És el centre de documentació cartogràfica de l'Institut Cartogràfic de Catalunya, entitat de dret públic de la Generalitat de Catalunya.

Els objectius de la CTC són el recull, la conservació, la difusió i la posada a l'abast del públic dels seus diferents fons. Els receptors i usuaris d'aquesta documentació són de caràcter intern (personal de l'ICC) i de caràcter extern (públic en general). En aquest darrer cas, els usuaris són de procedència prou variada: geògrafs, cartògrafs, arquitectes, enginyers, informàtics, advocats, artistes, dissenyadors, excursionistes, entre d'altres, tant estudiants com professionals de les diferents branques.

Des de la CTC s'atenen tota mena de consultes relacionades amb la cartografia.

1.2 Breu descripció dels seus fons

Cal indicar que la CTC no és un centre de documentació cartogràfica de caire local català, sinó que els seus quatre tipus de fons –cartogràfic, bibliogràfic, fotogràfic i documental– tenen una

cobertura universal des del punt de vista geogràfic i una cobertura general pel que fa a la seva temàtica. En relació a les coordenades cronològiques, els fons es mouen en un espai molt ampli que va des de les primeres representacions cartogràfiques fins a les més modernes.

La CTC valora molt positivament la irrupció que en els darrers anys hi ha hagut al mercat de la reproducció en facsímil de les grans obres cartogràfiques de la història publicades a partir del segle XVI o bé des d'abans d'aquesta data quan ens referim a peces realitzades de manera manual sobre pergamí. L'exemple més representatiu per al primer cas són els atles de gran format i per al segon les cartes portolanes. La seva adquisició, vetllada amb la màxima cura, ha permès que la CTC pugui comptar en els seus fons amb una sèrie d'obres –tant llibres com mapes solts– que d'altra manera hauria estat impossible d'obtenir.

1.2.1 Fons cartogràfic

És format pels diferents tipus de material cartogràfic bàsic: mapes, plànols i vistes urbanes. La gran majoria corresponen a material imprès, bé original, bé facsimilar. També disposa d'una petita mostra de material manuscrit.



Le Roussillon subdivisé en Cerdagne, Capsir, Conflans, Val de Carol et de Spi, ou se trouve encore le Lampourdan faisant partie de la Catalogne, per N. de Fer. Paris, 1709.



Portada de la revista PE&RS.

El fons cartogràfic pot dividir-se en dues grans unitats: el material de caràcter terrestre i el de caràcter marítim i de navegació aèria.

En el primer cas, el majoritari, la col·lecció disposa de material elaborat a diferents escales: grans, mitjanes i petites, segons es tracti de plànols i vistes de ciutats, o de mapes, respectivament. Pel que fa als mapes, cal distingir entre els mapes seriatos i els individuals o murals.

El material de temàtica marítima i de navegació aèria té un caràcter més restrictiu i queda òbviament limitat als mapes seriatos.

1.2.2 Fons bibliogràfic

És constituït per llibres i publicacions periòdiques. Des del punt de vista de la seva temàtica, té una doble vessant: la tècnica i la històrica i referencial. Fins al 31 de desembre de 1999 eren considerades com a dues biblioteques amb personalitat diferenciada. Situació que ha variat el 2000 per convertir-se en una sola unitat bibliogràfica.

Els llibres de tipus tècnic corresponen a les matèries implicades en la producció cartogràfica: fotogrametria, geodèsia, teledetecció, sistemes d'in-

formació geogràfica, entre d'altres. Els de caire històric i referencial són referits a temes com història de la cartografia, monografies de cartògrafs, monografies locals, cartobibliografies, catàlegs de les grans cartoteques del món, directoris, entre d'altres.

En el primer cas, els llibres ocupen aproximadament el 20% del fons. El 80% restant correspon a la vessant historicoreferencial.

Pel que fa a l'hemeroteca, és formada per un gran nombre de revistes vives i d'altres que, per diferents motius, s'han deixat de rebre. Amb una altíssima proporció, més del 90%, són referides a la tecnologia aplicada a la producció cartogràfica.

Per a completar el fons bibliogràfic de la CTC, cal esmentar un apartat de fulls solts i de literatura grisa que aplega material que no és habitual de trobar en els circuits usuals de difusió, com ara comunicacions presentades a congressos nacionals i internacionals, informes tècnics i altres.

1.2.3 Fons fotogràfic

És format per fotografies en diferents suports i per microformes que reproduïen material cartogràfic referit a Catalunya i dipositat en altres institucions catalanes, de la resta de l'Estat espanyol i de l'estranger. A més, des de 1989, aquest fons disposa del Fons Cuyàs, que recull un gran nombre de vistes de pobles i ciutats, tradicions, monuments, etc. de l'àrea de parla catalana. També compta amb una col·lecció de fotografies aèries obliqües, les més antigues de l'any 1929, obra del fotògraf J. Gaspar.

1.2.4 Fons documental

Aquest fons és constituït per documents de molt diversa procedència, per exemple hi ha docu-

Vista de Cadaqués des de la platja, 1948 (Fons fotogràfic Cuyàs).





Cúmul·s. A la part alta, cirrus.
Fotografia presa per J. Pons i Girbau el 6 de setembre de 1933
(Fons documental Eduard Fontserè).

mentació d'Eduard Fontserè, del Servei Meteorològic de Catalunya des del final del segle XIX fins a l'any 1939; de Pau Vila i J. M. Puchades, i del Servei Cartogràfic entre els anys 1914-1982.

Pel que fa als fons cedits, cal esmentar el material aplegat per l'Oficina d'Informació Urbànica (OIU) cedit pel Col·legi d'Arquitectes de Catalunya i format per plans aprovats fins a l'any 1980 per diferents comissions d'urbanisme, i el de l'empresa FECSA des dels anys 1910 *ca* fins als anys vuitanta.

1.3 Tractament tècnic dels fons

Els fons es troben catalogats, en procés de catalogació o inventariats.

La implementació al llarg de l'any 1998 del programa informàtic de gestió de biblioteques VTLS permet d'integrar en un catàleg únic tots els documents descrits als apartats anteriors. Com a primer pas i des de l'any 1999, el catàleg del fons bibliogràfic (procedent dels antics catàlegs de la biblioteca tècnica, la biblioteca històrica i els fons especials) es troben a l'abast del públic a través de la Web de l'ICC:

<http://www.icc.es>

Des de finals de l'any 1998, el catàleg de la Cartoteca de Catalunya és integrat al Catàleg Col·lectiu d'Universitats de Catalunya (CCUC).

Aquest fet reporta força avantatges, entre els quals cal destacar: millor accés a la informació bibliogràfica de les institucions consorciades, estalvi de recursos de catalogació i estandardització de pautes bàsiques de catalogació.

1.4 Consulta dels fons. Catàlegs informatitzats i catàlegs manuals

Els fons són accessibles a través de catàlegs, llistes, índexs gràfics, etc., informatitzats o manuals que es poden consultar a la seu de la Cartoteca de Catalunya.

1.4.1 Consulta de catàlegs informatitzats

Per aquesta via es pot consultar el catàleg dels fons bibliogràfics, aproximadament uns 25 000 volums corresponents a temàtica cartogràfica en el seu sentit ampli, i els títols de les publicacions periòdiques. Són a l'abast del públic a través de la Web de l'ICC.

Pel que fa a la consulta de documents cartogràfics, al llarg de l'any 2001 es preveu d'incorporar al catàleg general de la Web totes les publicacions de l'ICC i informatitzar el registre de

Sala de consulta de la Cartoteca de Catalunya.



les sèries internacionals perquè es puguin consultar els índexs gràfics dels fulls.

1.4.2 Consulta directa a la sala d'usuaris

Es tracta del material que es troba inventariat, en procés de catalogació o en procés d'incorporació als catàlegs en línia. Correspon al material cartogràfic, tant històric com actual, a l'arxiu fotogràfic i al fons documental. La seva consulta és possible via els catàlegs manuals.

1.5 Serveis que presta la CTC

1.5.1 Atenció al públic

La sala de consulta pública de la CTC compta amb 18 punts de lectura i és oberta a qualsevol persona interessada en el tema cartogràfic.

L'horari de servei al públic és el següent:

De dilluns a divendres: 9.00-17.30 h

Horari d'estiu: 9.00-15.00 h
-de l'1 de juny al 15 de setembre-

Els dies 24 i 31 de desembre: 9.00-14.00 h

Tancat la Setmana Santa i el mes d'agost.

1.5.2 Normes de consulta

- La primera vegada que es fa una consulta a la CTC cal omplir una fitxa d'usuari. A partir d'aquest moment i per a les successives visites només cal signar en el llibre de registre d'entrades.
- Per a consultar el material, excepte la producció bibliogràfica de l'ICC, que és de lliure accés, l'usuari ha d'emplenar una butlleta de petició per a cada document.
- El material cartogràfic es consulta amb l'ajuda d'un full transparent que s'ha de col·locar sobre el document.
- No hi ha servei de préstec.
- Per al personal de l'ICC regeixen unes normes especials en funció de les necessitats de producció de l'Institut.

1.5.3 Servei d'informació documental

La CTC facilita a l'usuari informació relacionada amb història de la cartografia, cartoecono-

mia i informació sobre altres cartoteques (adreça, tipus de fons, condicions de consulta, serveis de reproducció, etc.). La biblioteca compta amb un servei d'informació d'acord amb les característiques dels seus fons.

1.5.4 Servei d'obtenció de documents

Aquest nou servei s'ha posat en funcionament per tal d'atendre les peticions de reproducció de documents que rep la biblioteca d'ençà que es va fer accessible el catàleg per Internet. La major part de peticions procedeixen d'universitats d'arreu de l'Estat.

Per atendre les peticions de documents, l'any 2001 s'implementarà el programa ARIEL per a la recepció i el lliurament de documents escanejats via correu electrònic. La generalització d'aquest sistema permetrà augmentar la rapidesa en la gestió de peticions de documents des de la biblioteca a d'altres centres.

1.5.5 Servei de reprografia

La CTC ofereix els següents serveis de reproducció dels seus fons: fotocòpies i fotografies, en blanc i negre i en color, i filmació. Cal consultar cada cas amb el personal de la Cartoteca ja que no tot el material es pot reproduir, bé per l'estat de conservació, bé per altres motius.

1.5.6 Visites col·lectives

Les visites a la CTC poden formar part de les visites generals a l'ICC o poden ser de caire individual. En aquest darrer cas, s'han de sol·licitar amb antelació a la mateixa CTC.

1.5.7 Web

Amb la voluntat de millorar la comunicació corporativa, la CTC ha endegat un espai propi a Intranet, a part de mantenir el que va posar en marxa l'any 1999 a Internet. En aquest espai es recull, entre d'altres, la llista de revistes vives que arriben a l'hemeroteca. Aquest espai informatiu s'ampliarà properament per tal d'oferir més serveis als usuaris interns.

Per aquesta via es pot consultar el catàleg del fons bibliogràfic de temàtica cartogràfica, en el seu sentit ampli, i els títols de les publicacions periòdiques.

2. ACTIVITATS I DADES DE L'ANY 2000

2.1 Fons cartogràfic

El tractament tècnic del fons cartogràfic té dues vessants. D'una banda s'elaboren fitxes, índexs gràfics i llistes per a posar les noves adquisicions a l'abast dels usuaris i, d'altra, es tracten blocs de documents agrupats per contingut o tipologia. Per exemple, l'any 2000 s'ha treballat en la definició de les sèries i en l'ordenació definitiva de les edicions del MTN 1:50 000. L'any 2001 es posarà a l'abast del públic el catàleg de la col·lecció amb la llista dels fulls i els índexs gràfics.

També s'ha fet un inventari dels mapes antics, anteriors a 1900, i s'estan entrant al catàleg general els mapes produïts per l'ICC i els de Catalunya.

2.2 Fons bibliogràfic

S'ha posat en marxa el servei de préstec a través de VTLS i s'ha iniciat el lliurament periòdic, per correu electrònic, de les novetats de les seccions tècnica i històrica de la biblioteca.

Tant els llibres com les publicacions periòdiques han estat objecte d'uns processos tècnics

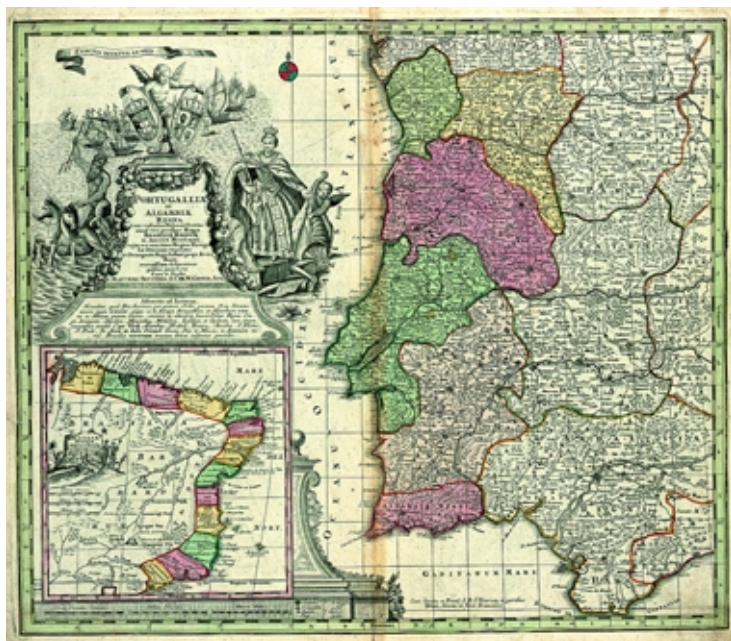
mitjançant el programa VTLS, que permet gestionar integradament múltiples tasques de la biblioteca.

2.2.1 Llibres

S'han realitzat tasques de normalització en la catalogació i la classificació. S'ha elaborat un promptuari de catalogació on es recullen les concrecions de la biblioteca davant problemes catalogràfics, sobretot pel que fa a la classificació. S'han actualitzat i ampliat les concrecions sobre topònims. S'han establert les autoritats de matèries i d'autors, seguint les pautes de la Biblioteca de Catalunya, del Catàleg Col·lectiu de les Universitats Catalanes i de la Library of Congress de Washington.

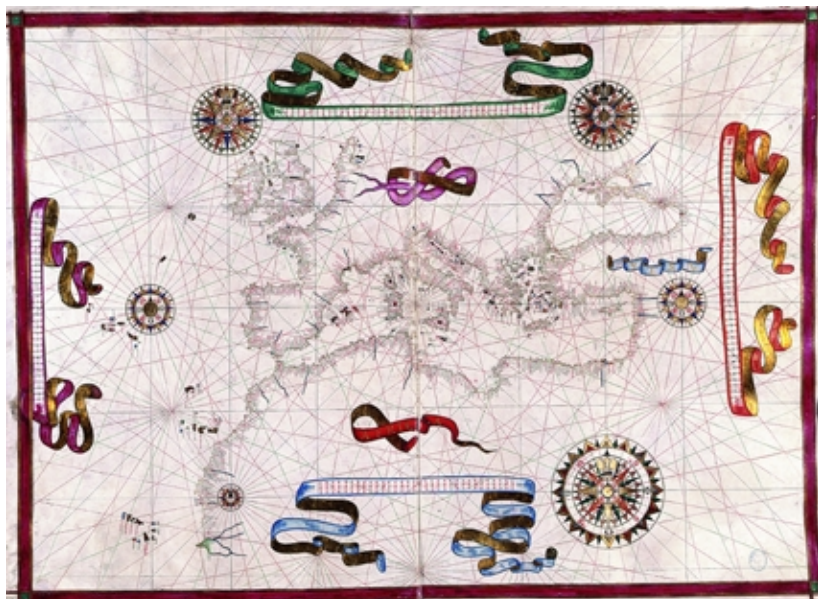
2.2.2 Publicacions periòdiques

Finalització de la introducció, al programa VTLS, dels fons de tots els títols de revistes de la CTC. Això ha significat catalogar 2 575 revistes i introduir en aquest programa la informació d'uns 55 000 exemplars.



*Portugalliae et Algarbiae
confinibus Hispaniae Provinc.,
per M. Seutter. Augsburg, 1760 ca.*

[Mediterrània, mars Negra
i d'Azov, costes atlàntiques
d'Europa i del nord d'Àfrica],
per J. Martines.
Messina, 1587.



El control de les publicacions periòdiques que entren a la biblioteca ha passat del programa Data-Treck al programa VTLS. Aquest canvi i la finalització de la catalogació han permès que la informació sobre els fons de revistes sigui accessible en línia des del catàleg de la Cartoteca.

A més, l'any 2000 s'ha adquirit un nou programa que permetrà elaborar butlletins de sumaris electrònics i, al mateix temps, una base de dades d'aquests sumaris.

2.3 Fons fotogràfic

L'any 2000 s'ha posat en marxa la reorganització del fons fotogràfic que consisteix en el trasllat de l'antiga base de dades a una base actual; procés que requereix una sèrie de fases: des de la descodificació de les dades anteriors, seguida de la recuperació de les perdudes i incompletes, fins al registre definitiu de totes les dades degudament endreçades a la nova base. A final d'any unes 300 entrades havien superat la segona fase del procés, aproximadament un 20% del total del fons.

Pel que fa a les adquisicions, s'han adquirit 5 000 fotografies per la via de compra i 940 per

donatiu de la Conselleria de Governació de la Generalitat de Catalunya.

Les primeres corresponen a fotografies aèries realitzades els anys seixanta i setanta del segle XX i es presenten en diferents tipus de suport: negatius en color de 6 x 6 i de 9 x 12 cm, negatius en blanc i negre, negatius en color i positius sobre paper. L'àrea geogràfica és el territori nacional peninsular –amb l'excepció de Catalunya– i de l'arxipèlag Balear. Completen la sèrie 4 500 negatius adquirits el 1994 i que corresponen al territori català.

La col·lecció de fotografies donades per la Conselleria de Governació correspon a una imatge de cadascun dels 946 municipis de Catalunya obtingudes arran dels treballs preliminars per a l'elaboració del Padró de 1986. Sobre cada fotografia s'hi van traçar les línies que delimitaven els municipis.

D'altra banda, s'ha treballat en un projecte, conjuntament amb els professors Vicenç M. Rosselló i Ramon Puchades de la Universitat de València, de recopilació d'informació sobre les cartes portolanes elaborades pels cartògrafs mallorquins i de l'escola italiana entre els segles

Increment de l'any 2000 i total de registres		
	Increment 2000	Total de registres
Cartografia		
Fons especials	–	29 983 ¹
Fons generals	18 376	193 579
Total	–	223 562
Biblioteca		
Fons especials	1 190	4 615 ²
Fons generals / monografies	744	23 771
Documents amb suports electrònics	62	181
Publicacions periòdiques (títols)	1 092	3 610 ³
Total	–	32 177
Arxiu fotogràfic		
Fons especials	940	52 015
Fons generals	5 000	38 129
Total	–	90 144
Microformes	–	17 600

Nota general: Cada grup porta una doble nomenclatura. Es consideren *fons especials* els documents que estan sota control numèric i, en principi, localitzables i consultables, però que no han estat entrats al llibre de registre. Per *fons generals* s'entenen els documents que han estat registrats i que es troben en procés de tractament tècnic o ja incorporats al catàleg per a la seva consulta pública.

1. Aquesta xifra correspon, en una alta proporció, al material original manuscrit generat durant l'elaboració dels mapes provincials de Barcelona a escala 1:5 000 i 1:10 000 elaborats al Servei Cartogràfic de la Diputació de Barcelona durant el període aproximat 1967-1985, i de les minuts dels projectes de vials del Ministeri d'Obres Públiques elaborats a la delegació de Barcelona durant el període 1964-1985.
2. Formats per la literatura grisa i fulls solts.
3. L'increment de l'any 2000 s'ha produït per la via de compra (revistes vives) i per la via de donatiu (revistes que s'han deixat de rebre). Aquestes darreres representen un total de 775 títols procedents del Departament de Governació.

XIV-XVII, i conservades en centres i col·leccions privades d'arreu del món (fins al moment se n'han trobat en 44 punts: 22 d'Espanya i 22 de l'estranger).

És previst disposar d'una transparència de cada carta portolana en un format que permeti una correcta lectura de la toponímia, tan correcta com la que permetria la consulta del document original. En el cas dels atles se sol·licita una imatge de cada full. Fins al moment se n'han reunit un total de 323 transparències i se n'ha fet un primer inventari de control que consisteix en l'elaboració d'una llista única on hi consten les transparències que ja formaven part dels fons de la CTC i les que s'han adquirit com

a resultat del projecte de recopilació dut a terme conjuntament amb la Universitat de València. A partir d'aquesta llista, completada amb informació bibliogràfica pròpia, s'ha creat una base de dades, que resta oberta, i que constitueix el primer pas per a posar a l'abast del públic aquest material.

2.4 Increment dels diferents tipus de fons. Nombres en relació als fons totals

La taula que encapçala la pàgina correspon als diferents documents –mapes, llibres, fotografies– que han estat registrats al llarg de l'any 2000. Correspon, en principi, a material adquirit en

aquest mateix període pels quatre procediments d'adquisició possibles: compra, intercanvi, donació i cessió, si bé un cert nombre de registres també correspon a material procedent dels fons retrospectius. Part d'aquest material es troba en fase de catalogació i classificació. A fi de situar aquestes xifres en el seu context real, es dona també el nombre total de documents que formen cadascun dels fons.

2.5 Relació dels serveis prestats

2.5.1 Consultes ateses i nombre de documents servits

Durant el 2000 es van atendre 1 657 usuaris. Es van consultar 4 691 mapes i 747 llibres sense incloure el material de lliure accés que es troba a la sala de consulta. En aquesta xifra no és possible incloure les consultes molt freqüents per part del personal de l'ICC.

2.5.2 Atenció de visites col·lectives

Es van atendre 5 visites col·lectives procedents de la Universitat de Barcelona, de la Universitat Autònoma de Barcelona i d'altres institucions culturals. En tots els casos, una conver-

sa prèvia amb el responsable del grup permet d'adaptar la visita a cada circumstància.

2.5.3 Consultes a la Web de la CTC

L'any 2000 es reberen 14 198 visites, ja fos sin per cercar informació del centre o per a consultar el catàleg en línia.

<http://www.icc.es/biblio/catalan/>

2.5.4 Peticions de documents a través del SOD

Arran de la incorporació del catàleg de la CTC en el Catàleg Col·lectiu de les Universitats de Catalunya (CCUC), s'han començat a rebre peticions de reproducció de documents per part d'altres biblioteques. Per aquest motiu, s'ha posat en marxa el servei d'obtenció de documents (SOD) que engloba l'atenció de les peticions del personal de l'ICC i la resolució de comandes sol·licitades d'altres centres.

2.5.5 Serveis de reprografia

Nombre de documents sol·licitats i servits: 2 927 fotocòpies, 27 fotografies i escàners diversos.

Web de la Cartoteca de Catalunya.

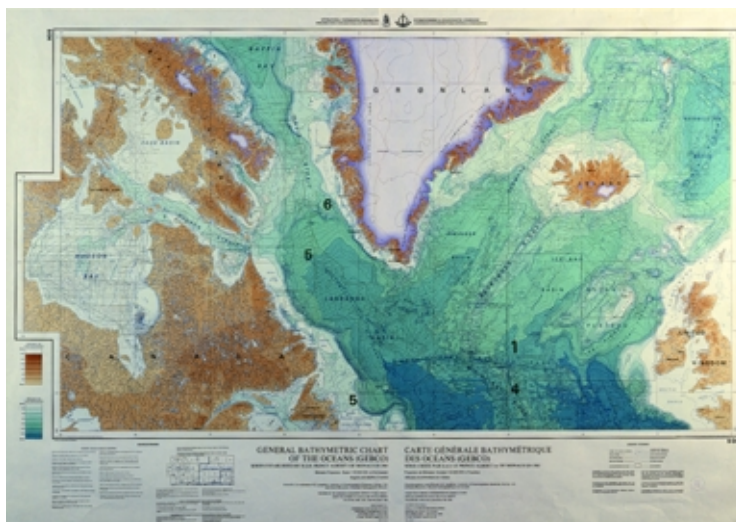


3. TAULES DELS DIFERENTS TIPUS DE FONS CARTOGRÀFICS SERRIATS. ESTAT DE LES COL·LECCIONS

Les xifres indicades en les taules que segueixen corresponen al nombre de fulls que fins al 31 de desembre de 2000 es trobaven a l'abast del públic. Atès que el seu tractament tècnic, previ a la incorporació al catàleg, es va duent a terme de manera continuada i sistemàtica al llarg de l'any, el material consultable pels usuaris va augmen-

tant progressivament. Per tant, per a una informació puntual relativa a una consulta al dia, és imprescindible fer ús dels gràfics específics accessibles a través de la consulta directa a la sala d'usuaris de la CTC.

Es preveu d'anar-los incorporant als catàlegs en línia al llarg de l'any 2001.



General Bathymetric Chart of the Oceans (GEBCO), escala 1:10 000 000. Canadian Hydrographic Service, 1978.

3.1 Mapes del món

Correspon a mapes del món de cobertura total. En alguns casos, la cobertura és parcial atès que es tracta de sèries en procés de producció.

Títol	Escala	Tipus de cartografia	Nombre de fulls
General bathymetric chart of the oceans	1:10 000 000	temàtica: hidrogràfica	18 (T)
Karta Mira	1:2 500 000	topogràfica	232 (T)
Continent africà*	1:1 000 000	topogràfica	45 (T)
Soviet-issue topographic map	1:1 000 000	topogràfica	1 276 (T)
Operational navigation chart (ONC)	1:1 000 000	temàtica: aeronàutica	268 (T)
Soviet-issue topographic map	1:500 000	topogràfica	3 420 (T)
Tactical pilotage chart (TPC)	1:500 000	temàtica: aeronàutica	646 (P)
Joint operations graphic (JOG)	1:250 000	temàtica: aeronàutica	2 102 (P)
Soviet-issue map	1:200 000	topogràfica	26 028 (P)

(T) Cobertures totals / (P) Cobertures parcials / (*) Títols incorporats l'any 2000.

3.2 Mapes per estats

Es tracta de sèries de cartografia topogràfica produïdes per organismes oficials classificades per estats i per escales.

3.2.1 Països del món

Estats	Escalaes / Nombre de fulls									Temàtics
	1:1 000 000	1:500 000	1:250 000	1:200 000	1:100 000	1:50 000	1:25 000	1:20 000	1:10 000	
Alemanya			9	77	33	2 120	3 000*			397
Algèria	47	38		131	53	80				
Andorra									19	
Angola			133		468					
Argentina		74	345		1 291	1 840				
Austràlia	41		518		1 700*					
Àustria				20	20					
Bahrein						3	9		28	
Bèlgica					7	69				
Belize						40				
Benín				17						
Bielorússia						695				
Bolívia		4			83	1 649				
Botswana		8	40							
Brasil			100*		1 000*	500*				
Canadà			903							
Cap Verd							12			
Colòmbia				33	526	550*			1 692	18
Costa Rica						127				
Dinamarca/Grenlàndia	8		70	4	36	110				
Dominicana, República						119				
Equador					48	436*	466			
Eslovènia						64				
EUA/Alaska			153		1 616					
Estònia						260				
Filipines			52			143				
Finlàndia				9	382	812				
França/Còrsega			14		74	1 306	2 018			
Gàmbia						21				
Grècia		10	35	49	4	819				
Guatemala						261				
Guinea-Bissau						72				
Guinea Equatorial						4				
Guyana		4								
Hondures						265				
Hong Kong							20	16		
Hongria				23	185	300		52		
Iemen					13					
Indonèsia							150*			
Irlanda			4		24					
Islàndia			9		88	101				
Israel					26	100				
Itàlia		5	8	69	450	225	3 539			
Iugoslàvia						798				
Japó				126		1 200				
Kenya					10	156				
Lesotho						60				
Letònia						252				

Estats	Escala / Nombre de fulls									
	1:1 000 000	1:500 000	1:250 000	1:200 000	1:100 000	1:50 000	1:25 000	1:20 000	1:10 000	Temàtics
Líban					6	69		118		
Libèria						65				
Lituània						212				
Luxemburg						8		29		
Malawi						138				
Marroc					15	33				
Mèxic						1 500				
Namíbia						1 028				
Nicaragua						296				
Nigèria					15	711				
Noruega						744				
Nova Guinea Pàpua					276					
Nova Zelanda			18							39
Països Baixos					8	60	311			17
Palestina					40*					
Panamà						156				
Paraguai		7	34		265	450*				30
Polònia					283	602				
Portugal			8	10	53	176	631			638
Regne Unit/Gibraltar					60	300	1 307			222
Sierra Leone						112				
Somàlia					125					
Sud-àfrica, República de			68			1 890				
Sudan			166							
Suècia		3	24		126	302				95
Suïssa				4	23	81	233			
Swaziland						31				
Taiwan						79				
Tanzània						558				
Tímor de l'Est						37				
Trinitat i Tobago							38			
Turquia						1 233				
Turks i Caicos							15			
Txad						58				
Txecoslovàquia				28		311				
Uganda						311				
Uruguai				13	87	200*	45			
Veneçuela		23	3		350*	150*	2 000*			
Xile		24			108	1 228				
Xipre							21			
Zàmbia						1 021				
Total per escales	96	200	2 714	613	9 977	29 707	13 815	215	1 739	1 456

Notes generals de la taula:

- Per tal d'adequar aquesta llista a les activitats de l'any 2000, s'assenyalen amb un asterisc (*) les xifres que representen un augment de fulls durant aquest període.
- Andorra és l'únic país amb cartografia a escala 1:5 000. Es disposa de 43 fulls.
- Alguns dels països d'aquesta taula són també representats en altres escales que les indicades: Hongria (escala 1:150 000); Regne Unit, Irlanda i Nigèria (1:63 360, 1:126 270 i 1:62 500, respectivament atès que fins l'any 1980 en aquests països no s'adoptà el sistema mètric decimal en el camp de la cartografia); Somàlia (1:125 000), i Gibraltar (1:2 500). Els fulls corresponents a aquestes escales han estat sumats a la més pròxima.
- La cartografia corresponent a països actualment no existents, cas de la Unió Soviètica i de Txecoslovàquia, es troba en fase d'adaptació d'acord, alhora, amb l'antiga situació política i amb l'actual.

3.2.2 Espanya

La cartografia de l'Estat espanyol disposa d'una cobertura molt important pel fet de comptar amb tots els fulls de la versió civil i militar de la sèrie *Mapa Topográfico Nacional 1:50 000* (MTN), publicada per l'actual Instituto Geográfico Nacional (versió civil) i pel Servicio Geográfico del Ejército (versió militar). Tant en una versió com en l'altra, el MTN consta de 1 130 fulls, dels quals 1 036 recobreixen el territori peninsular, 42 les Canàries, 26 les Balears, un els Columbrets, un el mar d'Alborán i els 24 restants són mar. El primer full de la versió civil, corresponent a Madrid, es va publicar el 1875, i el darrer, que recobreix la Palma,

illa de les Canàries, el 1968. Pel que fa a la versió militar, el primer full és de l'any 1968 i correspon a Almagro (Ciudad Real), i el darrer, del 1986, a Fonsagrada (Lugo).

La catalogació d'aquests documents i de les successives edicions i reimpressions dona un total de 6 400 fulls (2 900 de la versió civil i 3 500 de la militar). La seva presència a la CTC, a més de la importància de reunir en un únic centre tota aquesta documentació, permet un seguiment de l'evolució del territori peninsular i insular al llarg de més de cent anys i a una escala en la qual és possible treballar a un nivell d'investigació molt acceptable.

Títol	Escala	Tipus de cartografia	Nombre de fulls
Mapa Militar de España	1:800 000	topogràfica	9 (T)
Mapa de España	1:500 000	topogràfica	6 (P)
Mapa Metalogénico de España	1:500 000	temàtica: minera	17 (T)
Mapa Militar de España	1:400 000	topogràfica	30 (T)
Mapa Geológico de España	1:400 000	temàtica: geològica	64 (T)
Mapa Geológico de España	1:400 000	temàtica: geològica	16 (T)
Mapa Geológico de España	1:400 000	temàtica: geològica	12 (P)
Mapa General de España	1:250 000	topogràfica	12 (P)
Mapa Militar Itinerario	1:200 000	topogràfica	21 (P)
Mapa Militar de España	1:200 000	topogràfica	93 (T)
Mapa Metalogénico	1:200 000	temàtica: minera	87 (T)
Mapa Geotécnico General	1:200 000	temàtica: minera	93 (T)
Mapa de Rocas Industriales	1:200 000	temàtica: minera	93 (T)
Mapa Geológico de España	1:200 000	temàtica: geològica	18 (P)
Mapa Militar Itinerario	1:200 000	topogràfica: planimètrica	30 (P)
Mapa Provincial de Cultivos	1:200 000	temàtica: agrària	43 (P)
Mapa General de España	1:100 000	topogràfica	254 (P)
Ortoimagen Espacial	1:100 000	ortoimatge	62 (P)
Mapa Topográfico Nacional	1:50 000	topogràfica	7 135* (T)
Mapa Geológico de España	1:50 000	temàtica: geològica	1 122 (P)
Mapa Evaluación de Recursos Agrarios.			
Mapa de Cultivos y Aprovechamientos	1:50 000	temàtica: agrària	1 130 (T)
Mapa Evaluación de Recursos Agrarios.			
Mapa de Clases Agrológicas	1:50 000	temàtica: agrària	56 (P)
Mapa Topográfico de España	1:25 000	topogràfica	3 915* (P)
Mapa Geológico de España	1:25 000	temàtica: geològica	63 (P)

(T) Cobertures totals / (P) Cobertures parcials / (*) Inclou edicions corresponents a diferents anys.



Fuencaliente de la Palma,
 escala 1:50 000.
 Instituto Geográfico y Catastral, 1968.

a) Espanya. Classificació per províncies

Títol	Escala	Tipus de cartografia	Nombre de fulls
Provincias de España. IGN (1922-1955)	1:200 000	topogràfica	39 (P)
Provincias de España	1:200 000	topogràfica	50 (T)
Mapas Provinciales. Ed. Martin (1903-1958)	diverses	topogràfica	45 (P)

(T) Cobertures totals / (P) Cobertures parcials.

b) Espanya. Classificació per comunitats autònomes

Títol	Escala	Tipus de cartografia	Nombre de fulls
Castilla y León	1:250 000	imatge de satèl·lit	8 (T)
Illes Balears	1:100 000	imatge de satèl·lit	4 (T)
Comunidad Autónoma del País Vasco	1:100 000	imatge de satèl·lit	4 (T)
Comunidad Autónoma del País Vasco	1:50 000	imatge de satèl·lit	13 (T)
Ortofotomapa de la Comunidad Autónoma del País Vasco	1:25 000	ortofotomapa	87 (T)
Ortofotomapa del Principado de Asturias	1:25 000	ortofotomapa	43 (P)
Fotomosaico de Andalucía	1:25 000	ortofotomapa	572 (P)
Término Municipal de Madrid	1:10 000	topogràfica	33 (T)
Andalucía	diverses	imatge de satèl·lit	8 (T)
Andalucía*	1:10 000	topogràfica	4 000 (T)
València*	1:10 000	topogràfica	700 (T)

(T) Cobertures totals / (P) Cobertures parcials / (*) Títols incorporats l'any 2000.

L'any 2000 s'ha iniciat un projecte d'adquisició, ja sigui per la via de compra o per la via d'intercanvi amb la producció de l'ICC, de les publicacions (fulls de mapes editats en suport logístic o electrònic a diferents escales, i llibres) dels organismes productors de cartografia de les comunitats autònomes de l'Estat i d'organismes de caràcter públic. S'han visitat les comunitats de València, Andalusia, Aragó, Balears i Madrid, i s'ha rebut material de les dues primeres. L'any 2001 es preveu visitar la resta de comunitats.

Amb la incorporació d'aquest material, la cobertura nacional experimentarà un augment molt important tant en quantitat com en qualitat, que serà assimilable a la cobertura de caràcter internacional que fins a aquest moment era objecte d'un tractament proporcionalment més ampli.

3.2.3 Catalunya

Mapes topogràfics i temàtics que corresponen a la producció de l'ICC. D'acord amb el catàleg dels productes de la institució, són classificats en: cartografia topogràfica, cartografia ortofotogràfica i d'ortoimatge, i cartografia temàtica.

Per saber l'estat de la producció cartogràfica de l'ICC, es pot consultar, via Internet, el catà-

leg de publicacions de la institució. L'adreça electrònica és:

<http://www.icc.es/cat99/catd/catprod.html>

L'any 2000 s'ha publicat un catàleg en suport de paper amb l'actualització de les diferents col·leccions cartogràfiques i bibliogràfiques de l'ICC, ja siguin impreses o en suport digital.

La Cartoteca de Catalunya disposa d'un exemplar de cadascun d'aquests mapes incloent-hi els que són produïts amb suport electrònic.



Ortofotomapa de Catalunya,
escala 1:5 000. Full Sant Cugat
del Vallès 420-7-2 (287-122).
Institut Cartogràfic de Catalunya, 1996.

4. MATERIAL CARTOGRÀFIC NO SERIAT

Es tracta de material solt normalment format per un sol full. Les seves coordenades geogràfiques i cronològiques són àmplies en tots dos casos. La seva consulta es duu a terme per via manual.

4.1 Material cartogràfic referent a Catalunya

Aquest material és consultable a partir del catàleg *Cartografia de Catalunya* publicat l'any 1993 per l'Institut Cartogràfic de Catalunya. Consta de 1 079 entrades. Cal afegir-hi els mapes temàtics publicats per l'ICC a partir de 1993 i que consten d'un sol full.

4.2 Material cartogràfic original referent a àrees geogràfiques diverses

Correspon a material publicat entre els segles XVII i XX, i és consultable a partir de l'inventari del material guardat en un total de 61 capses en funció del seu format petit (igual o inferior a 42 x 52 cm). Inclou el material referit a Catalunya entrat a partir de 1993, moment de la publicació del catàleg esmentat a l'apartat anterior, juntament amb

documents cartogràfics de qualsevol altra àrea geogràfica. Consta d'un nombre aproximat de 3 000 documents accessibles a partir d'un índex de llocs geogràfics.

Amb un ritme sistemàtic, aquest material passa de la fase d'inventari a la de catàleg juntament amb la catalogació de les peces de format mitjà i gran que són guardades a les planoteques.

4.3 Material cartogràfic facsimilar referent a àrees geogràfiques diverses

Consultable a partir de l'inventari corresponent a reproduccions de mapes (facsimils, gravats obtinguts a partir de les planxes originals). Consta de 1 188 peces facsimilars i de 267 gravats. Accessible a partir d'un índex de llocs geogràfics i d'un d'autors.

4.4 Material cartogràfic procedent de l'arxiu del Centro Nacional de Información Geográfica (CNIG) i d'altres centres

En aquest inventari es pot consultar la llista dels documents cartogràfics dipositats a l'arxiu



Vue générale de l'Isthme de Suez, per I. L. Deroy, 1870 ca.

del Centro Nacional de Información Geográfica (CNIG), a Madrid, corresponents a les minuts aixecades a escala 1:25 000 que s'utilitzaren per a l'elaboració dels fulls del *Mapa Topogràfic Nacional 1:50 000* (MTN) i que afecten els municipis de les quatre províncies catalanes.

Per a cada municipi es van aixecar, en principi, tres minuts: altimetria, planimetria i plànols de la població (aquestes darreres majoritàriament a escala 1:5 000). El suport físic d'aquests documents és una transparència de 9,5 x 12 cm. La col·lecció consta de 3 087 unitats. Els usuaris poden accedir a aquest material utilitzant la taula de llum de la CTC.

Les minuts d'altimetria i de planimetria de les províncies de Barcelona i de Tarragona, i unes quantes dels municipis de Lleida i de Girona, es troben també a disposició del públic en suport de paper i a escala 1:1. En el cas de la província de Barcelona, hi ha un cert nombre de minuts de plànols de població.

Per a conèixer la disponibilitat real dels documents sobre paper, cal consultar un segon inventari que també inclou altra documentació municipal de procedències diverses: ajuntaments, diputacions, Àrea Metropolitana de Barcelona, Servei del Cadastre, alguna empresa privada, i altres.



Mapa planimètric del terme municipal d'Artés, escala 1:25 000. 1920 ca.
(Minuta utilitzada per a l'elaboració dels fulls del MTN 1:50 000).

5. CURS DE DOCTORAT 2000

Curs organitzat per la CTC conjuntament amb la Universitat Autònoma de Barcelona i que correspon a l'onzè i darrer curs del Cicle de conferències sobre història de la cartografia (Barcelona, 21-25 de febrer de 2000). El tema se centra en el plantejament i els objectius d'una història universal de la cartografia. Fou impartit pels professors David Woodward (Universitat de Wisconsin-Madison), Catherine Delano-Smith (Institute of Historical Research) i Cordell D. K. Yee (St. John's College d'Annapolis-Maryland). Es comptà amb una nombrosa assistència: estudiants de doctorat, estudiants de primer i de segon cicle, i professors, investigadors, cartotecaris, col·leccionistes, entre d'altres.

Amb aquest curs, dedicat a reflexionar sobre un tema de tipus teòric, es clausurà el cicle iniciat l'any 1990 i obert a totes les persones interessades en el tema cartogràfic.

El primer i el darrer curs han estat dedicats a temes generals, mentre que la resta es va dedicar a la cartografia del país europeus i de l'Amèrica Llatina.



Institut Cartogràfic de Catalunya

Cartoteca de Catalunya

Parc de Montjuïc – 08038 Barcelona

Telèfon: 34-93 567 15 00 – Fax: 34-93 567 15 67

<http://www.icc.es>

HORARI

De dilluns a divendres: 9.00-17.30 h

Horari d'estiu –de l'1 de juny al 15 de setembre–: 9.00-15.00 h

Els dies 24 i 31 de desembre: 9.00-14.00 h

Tancat la Setmana Santa i el mes d'agost.