

Notícies del Centre de Suport de la Infraestructura de Dades Espacials de Catalunya

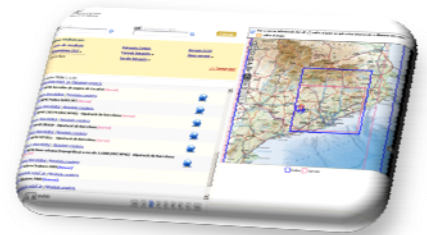
L'Institut Geològic de Catalunya publica el "Geoíndex"

L'IGC complementa el seu web amb un nou apartat, el "Geoindex", on es facilita el Catàleg de productes digitals, basat en el Catàleg IDEC, i també es facilita un conjunt de visualitzadors especialitzats que ofereixen informació dels diferents camps de treball de l'Institut: cartografia geològica, geotèrmia, riscos geològics, etc.

En total s'han posat a disposició dels usuaris més de 130 capes de geoinformació, a través de 31 geoserveis WMS, i s'han incorporat al Catàleg IDEC les metadades de dades i de serveis corresponents.

Us convidem a visitar el web: <http://www.igc.cat/geoindex>

Accés al catàleg



Accés al visor



Geoindex

Geològic és l'instrument creat en el Decret 168/2009, de 3 de novembre, de desplegament parcial de la Llei 19/2006, de 27 de desembre, de l'Institut Geològic de Catalunya a través del qual l'IGC realitza de forma sistemàtica informació i la documentació geològica, geofísica, en general, i geotèrmica i dels riscos generats directament per l'IGC i la posa a disposició de les persones usuàries per a la seva consulta.

Geològic permet la cerca, la visualització i la sol·licitud d'informació sobre els grups de conjunts d'informació que integren les bases de dades de l'IGC a partir d'un conjunt de visors i dels geoserveis.

Geològic s'integra en el Centre de Documentació i Arxiu Geològic (CEDAG).

Visors

Els Visors faciliten la consulta de la geoinformació descrita en les metadades de dades. Es presenten versions especialitzades per a cada tipus de dades (riscos, mapes, dades...) però també es pot consultar totes les dades simultàniament. A més de les funcions bàsiques, cada visualitzador pot ser complementat amb noves capes d'informació específiques de l'IGC, amb l'opció "WMS". Connectat amb un servidor WMS, la qual sempre seleccionarà quines capes es volen afegir, així com afegir, altres capes externes indicant l'adreça URL del WMS corresponent. No obstant, també es pot afegir les adreces URL d'aquests serveis de l'IGC (vegeu les metadades dels serveis WMS) a altres clients visualitzadors pròpis de l'usuari.

Els visors han estat preparats pels navegadors Chrome, Mozilla Firefox i Internet Explorer 8.0.

Cartografia geològica Mapa geològic de Catalunya, escales 1:250.000 i 1:50.000	Deformacions del terreny Deformació vertical del terreny obtinguda per anemeliació topogràfica, GPS i interferometria diferencial	Geotèrmia Potencial d'exploració d'energia geotèrmica a Catalunya	Geotreballs Estat dels reballs dels programes de cartografia geotèrmica
Informació niviològica i d'allaus Base de Dades d'Allaus de Catalunya (BDAC), proteccions existents i zones d'estudi	Riscos geològics Perímetres de zones evaluades amb dictàmens preliminaris de riscos i llistes per a la prevenció dels riscos geològics	Sismologia Estacions de les xarxes sísmiques de banda ampla i sismològiques i localització d'epicentres instrumentals i macrosísmics	Sondejos Utilització de sondejos provinents de projectes d'obra pública amb codi d'informe que conté les dades
Tècniques geofísiques Campanyes d'adquisició de dades geofísiques	Serveis de mapes	Geoserveis Accés als serveis de mapes	

Enllaços d'interès

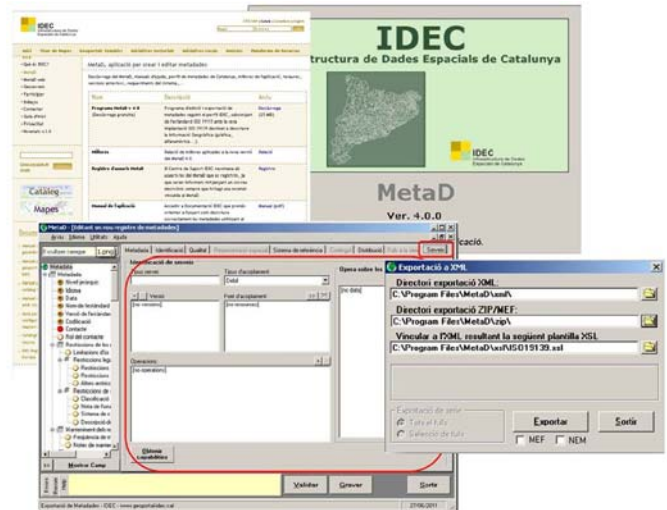
- [Geoportal IDEC Local](#)
- [Geoportal IDEC Univers](#)
- [Geoportal IDEC Sensors](#)
- [OGC](#)
- [INSPIRE](#)
- [MetaD 4.0](#)
- [ICC](#)
- [Consorti AOC](#)

Nova versió del MetaD

Ja es pot descarregar, des del Geoportal IDEC, la nova versió 4.0 del programari MetaD per a la creació de metadades (<http://www.geoportal-idec.cat//geoportal/cat/meta-d/>).

Els aspectes més rellevants d'aquesta nova versió són:

a) La incorporació del formulari per a la creació de metadades de serveis conforme ISO 19119, adaptada a la normativa d'implementació de metadades INSPIRE i a les recomanacions IDEE. Permet captar informació directament des del GetCapabilities del servidor que es vol documentar, i aprofita altra informació prèviament introduïda en la creació de les metadades de dades. El CS IDEC procedirà a convertir les actuals metadades de serveis que figuren en el Catàleg IDEC al nou esquema de metadades. Les entitats que desitgin publicar les seves metadades de serveis poden fer ús de l'eina, i enviar els registres directament al CS IDEC mitjançant l'opció d'enviament que figura en l'aplicació.



b) Millores en les funcionalitats de creació de registres de metadades de dades, i recomanacions en línia especialment orientades a facilitar el compliment de determinats camps que són rellevants per a la validació com a metadades INSPIRE.

Formulari web per a la creació de metadades

Es facilita una nova eina (http://www.geoportal-idec.cat/geoportal/cat/metad_web/) per a crear metadades sense necessitat de descarregar el programari MetaD. Els registres creats poden ser descarregats en l'entorn de l'usuari com a registres XML i/o ser enviats directament al CS IDEC per a ser incorporats al Catàleg. Es poden crear metadades de sèries, de conjunts i de serveis. L'aplicació, que es basa en l'aplicació creada per INSPIRE, és oberta i es pot baixar des del Geoportal, per a la qual cosa els registres creats garanteixen el compliment de les normes INSPIRE per a la creació de metadades de dades de descobriment i de serveis.

Com a metadades INSPIRE, les metadades de dades creades són ISO 19115/19139, tot i que els camps d'informació no cobreixen més que els apartats que la Directiva estableix com a necessaris per al "descobrimt", per a això, les entitats que precisin documentar més informació específica, i també quan sigui necessari documentar camps específics corresponents a conjunts de dades dels annexos INSPIRE, caldrà que utilitzin el MetaD.

Cal remarcar que el formulari només admet un idioma de metadades i, en cas de voler-ne generar en més d'un idioma, caldrà repetir el procés d'introducció de dades per cadascun dels idiomes.

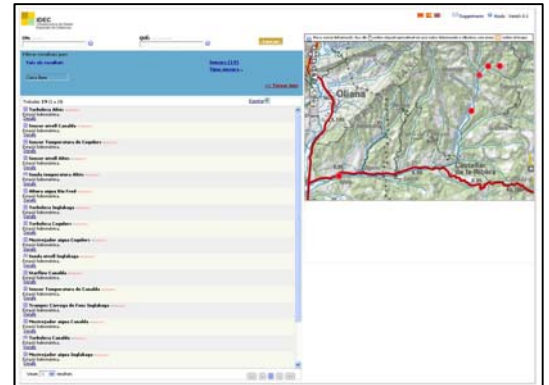


El Centre Tecnològic Forestal de Catalunya publica nous sensors

El Centre Tecnològic Forestal de Catalunya (CTFC, <http://www.ctfc.cat/>) té la missió de contribuir a la modernització i a la competitivitat del sector forestal, al desenvolupament rural i a la gestió sostenible del medi natural.

Sota el patrocini de l'Agència Catalana de l'Aigua, el Ministerio de Educación y Ciencia i la Universitat Potsdam - DGF Deutsche Forschungsgemeinschaft, s'han instal·lat 19 sensors, estacionats en 5 estacions hidromètriques, que permeten el control de paràmetres com la terbolesa, la temperatura, el nivell de l'aigua o el mostreig discret d'aigua i el sediment en suspensió durant crescudes en aquests punts de la xarxa hidrogràfica catalana.

En el catàleg de sensors de la Xarxa de Sensors de Catalunya es troben, actualment, descrits els 19 aparells esmentats.



Calendari del taller pràctic sobre el servei Geolocal

El 2012 es continuen les jornades de formació orientades a conèixer les funcionalitats, les eines i els recursos que s'ofereixen des del servei de Geolocal. Aquests tallers, gestionats per l'Escola d'Administració Pública de Catalunya, estan destinats a personal de l'Administració Local de departaments tècnics relacionats amb la cartografia o l'urbanisme.



El calendari d'aquestes jornades és:

- 07/03/2012 [Barcelona](#)
- 09/03/2012 [Girona](#)
- 17/04/2012 [Tortosa](#)
- 15/06/2012 [Girona](#)
- 03/10/2012 [Barcelona](#)
- 06/11/2012 [Tortosa](#)

Per a més informació, seguiu l'enllaç del curs en el qual esteu interessats.

Jornada de treball “El nou Geoportal IDE_OT: Infraestructura de dades espacials en imatges de satèl·lit d'observació de la Terra”

El proper dijous 23 de febrer tindrà lloc a la sala d'actes de l'Institut Cartogràfic de Catalunya la jornada de treball “El nou Geoportal IDE_OT: Infraestructura de dades espacials en imatges de satèl·lit d'observació de la Terra”, en la qual es presentarà el nou Geoportal IDE_OT, la seva estructura, les seves funcionalitats i la seva vocació al servei dels usuaris. També es parlarà de la generació de noves metadades per a les imatges de satèl·lit i del disseny i implementació d'aquest nou Geoportal.

Per a més informació seguiu l'enllaç: <http://www.icc.cat/cat/Home-ICC/Inici/ICC/Agenda/%28month%29/02/%28year%29/2012>

