

Joan Binimelis: Descripció particular de l'illa de Mallorca e viles

Primera edició crítica del Llibre V de la Història general del Regne de Mallorca de Joan Binimelis (Manacor 1539/40 - Palma 1616), que és la primera història del Regne de Mallorca (1595). Binimelis és un gran exponent del Renaixement a les Illes Balears i una figura cabdal del moviment renaixentista a la Corona d'Aragó. La seva formació abastava camps com la teologia, història, medicina, matemàtiques, astronomia i cartografia.

El 1583 Binimelis rebé, de les autoritats del Regne de Mallorca, l'encàrrec de fer un mapa de Mallorca amb la descripció detallada de la costa. Aquest mapa (1593, avui perdut) fou l'origen del posterior encàrrec de la història del Regne, que completà en 7 llibres: Situació de Mallorca al món i història de Mallorca fins a Roma; De Roma a la Conquesta de Jaume; De Jaume I fins a Felip I; Esglésies de la ciutat de Mallorca, tractat sobre la precedència entre Espanya i França i institucions mallorquines; Descripció geogràfica de Mallorca; Mallorquins il·lustres, i la Guerra de les Germanies.

El Llibre V és format per 4 parts: descripció geogràfica de l'illa; descripció mèdica; descripció del Repartiment efectuat l'endemà de la Conquesta catalana i la subsegüent colonització, i descripció geogràfica de cadascun dels termes parroquials. Cada terme riberenc és acompanyat d'un mapa. La descripció comprèn les jurisdiccions senyoriales, les afrontacions amb els termes veïns, els accidents del relleu, les produccions agràries, les esglésies i convents, les aigües de què disposa i altres singularitats.

L'edició ha anat a cura de Juli Moll, que n'ha fet la introducció i la transcripció del text a partir de la còpia manuscrita de Jordi Fortuny (mitjan segle XVII), que ha confrontat exhaustivament amb uns altres cinc manuscrits (dels segles XVIII i XIX) per a obtenir-ne l'apartat crític.

El llibre, coedició de l'ICGC i la Universitat de València, és dotat d'un extens índex de noms propis, i s'integra dins la col·lecció Fonts Històriques Valencianes (núm. 60), i també en la secció Monuments d'Història de la Corona d'Aragó (V). Es distribueix amb un disquet adjunt que conté una ampliació de la introducció, l'edició anotada de l'arquetipus en ortografia normalitzada i cinc apèndixs.

Aquest full és una publicació gratuïta disponible en català, castellà i anglès.

Any 1 / Juny 2014 / Número 1

Seu de l'Institut Cartogràfic i Geològic de Catalunya
Parc de Montjuïc / E-08038 Barcelona
Telèfon (+34) 93 567 15 00 / Telefax 93 567 15 67
E-mail: esther.muns@icgc.cat

Centre d'atenció a l'usuari
Parc de Montjuïc / E-08038 Barcelona
Telèfon (+34) 93 567 15 90 / Telefax 93 567 15 67

© Institut Cartogràfic i Geològic de Catalunya
<http://www.icgc.cat>

Entorn d'Aprenentatge de Tremp

www.xtec.cat/eda-tremp

El febrer de 2014 es va inaugurar l'Entorn d'Aprenentatge (EdA) de Tremp, servei educatiu de suport a la docència integrat a la xarxa de Camps d'Aprenentatge i Entorns d'Aprenentatge del Departament d'Ensenyament. En la gestió i el funcionament d'aquest EdA estan implicats, a més d'aquest Departament, el Consell Comarcal del Pallars Jussà, l'Ajuntament de Tremp, l'Institut Cartogràfic i Geològic de Catalunya i el Servei Educatiu dels Pallars.

L'objectiu general de l'Entorn és afavorir i facilitar l'ensenyament-aprenentatge d'elements del patrimoni geològic, hidroelèctric, històric i artístic del Pallars Jussà a partir de l'observació directa i la participació activa de l'alumnat. Els programes educatius de l'EdA es concreten amb projectes adequats als diferents grups d'alumnes.

L'EdA FA DE SUPORT A L'APRENTATGE D'ELEMENTS GEOLÒGICS



Un tècnic del Consell Comarcal dona suport a l'Entorn amb diverses activitats: visita a l'Epicentre, itinerari geoambiental i paleontològic a Isona i Conca Dellà, itinerari geològic a la Conca de Dalt, i els Itineraris medievals que inclouen la visita al conjunt monumental de Mur i al castell de Llordà.

L'Entorn d'Aprenentatge de Tremp, iniciativa molt ben acollida pels centres educatius, s'ha estrenat amb la visita de més de 350 alumnes en les primeres setmanes de funcionament. Es tracta d'un recurs motivador a l'abast de professors i alumnes per a conèixer l'àmplia i singular riquesa patrimonial del Pallars Jussà.

Cursos d'estiu organitzats per la Universitat d'Estiu de la UdL

<http://www.udl.cat/serveis/estiu/cursos-llistat/medi.html>

Dins del programa de la Universitat d'Estiu de la Universitat de Lleida, l'ICGC organitza els cursos "L'aprofitament dels recursos geològics" i "Els sòls en els estudis de paleoambients. Estudi de camp".

EL TRET DIFERENCIADOR D'AMB DÓS CURSOS ÉS QUE, MENTRE EL PRIMER ES ESSENCIALMENT TEÒRIC, EL SEGON ÉS TOTALMENT PRÀCTIC

El primer, que s'impartirà del 26 al 29 de juny, aprofundirà en el coneixement de la geologia com a recurs energètic a través de diferents disciplines i projectes, tot acompanyat de visites guiades que ajudaran a entendre millor el nostre territori.

El segon curs es durà a terme del 15 al 18 de juliol amb l'objectiu de presentar els sòls com una eina útil en els estudis del Quaternari a partir de diferents ambients climàtics i materials geològics que trobarem en un recorregut al llarg del Segre i la Noguera Pallaresa, des de les Garrigues fins a la conca de Tremp. Aquest segon curs, que no té sessions d'aula, consisteix en fer sortides al camp.

Els cursos són adreçats a estudiants de geologia, geografia, enginyeria, medi ambient i biologia, a professionals de l'àmbit educatiu, gestors del medi natural i d'altres col·lectius amb interessos similars.



Full informatiu 1 Primer full informatiu de l'ICGC

Actualització de la base de carrers i d'adreces postals de Lleida / Finalització del projecte FUSIO / Projecte internacional de subsidiària / Evolució dels Geotrells / Entorn d'Aprenentatge de Tremp / Cursos d'estiu organitzats per la Universitat d'Estiu de la UdL / Joan Binimelis: Descripció particular de l'illa de Mallorca e viles

Actualització de la base de carrers i d'adreces postals de Lleida

El 2000, l'ICGC va iniciar la recollida d'informació georeferenciada de carrers i adreces de Catalunya, en resposta a la necessitat de l'administració de la Generalitat de Catalunya de localitzar adreces postals en el territori. El 2004 es completà la base de dades amb la informació de tots els caps de municipi, a la qual s'ha anat incorporant la informació de la resta de zones urbanes i ara s'inclouen els disseminats. Des de 2008 s'està actualitzant amb col·laboració de l'administració local (ajuntaments, diputacions, Àrea Metropolitana de Barcelona) per tal d'evitar la duplicació d'esforços i generar una informació de major qualitat.

En aquest context, el 2011, l'ICGC i la Diputació de Lleida van signar un conveni per compartir informació de la base de dades de carrers i adreces dels municipis que conformen la Diputació i així disposar del mateix contingut, de manera que els sistemes d'informació de l'administració pública que s'hi recolzen obtinguin el mateix resultat quan normalitzin i geolocalitzin les adreces.

L'OBJECTIU D'AQUESTA COL·LABORACIÓ ÉS EVITAR LA DUPLICACIÓ D'ESFORÇOS I GENERAR UNA INFORMACIÓ DE MAJOR QUALITAT

Per a donar compliment al conveni, s'ha establert un protocol d'actualització de la informació. En la primera fase, en la qual s'actualitza la informació existent a la base de dades de l'ICGC, la Diputació de Lleida s'encarrega, juntament amb l'ajuntament, de recollir la informació per a la revisió i actualització dels carrers i portals de cada municipi sobre el Mapa urbà de Catalunya. Amb aquesta informació, l'ICGC actualitza la base de dades d'aquest municipi i fa el control de qualitat. Seguidament, lliura la informació a la Diputació de Lleida, que la incorpora a la seva base de dades, i que, a través del Sistema d'Informació Territorial Municipal (SITMUN) dona servei al propi ajuntament. En la segona fase, que s'inicia quan l'actualització conjunta està certificada, és previst que l'ajuntament introdueixi les actualitzacions a la base de dades de la Diputació des del SITMUN, l'ICGC rebrà la notificació dels canvis, els integrarà a la seva base de dades i farà els controls de qualitat, moment en què es donaran per consolidats els canvis a ambdues bases de dades. Actualment, la Diputació de Lleida està implantant als seus municipis el programari de manteniment d'aquesta informació.



L'intercanvi d'informació entre l'ICGC i la Diputació de Lleida es fa mitjançant fitxers GML generats d'acord a les especificacions de la Base de dades municipal d'adreces de Catalunya v1.0, aprovades per la Comissió de Coordinació Cartogràfica de Catalunya el 2013.

La Diputació de Lleida ha donat prioritat a aquest projecte ja que, atesa la gran extensió del seu territori i l'alt grau de nuclis disseminats, la gescalització de les adreces permetrà que els serveis d'atenció al ciutadà localitzin els immobles aïllats.

Aquesta informació és consultable des de:

- Cercador de la Guia de carrers del portal Gencat: <http://www.gencat.cat/guia>
- Cercador i geoservei del web de l'ICGC: <http://www.icgc.cat/vissir3/> <http://www.icgc.cat/geoserveis>
- Visor SITMUN i geoservei web del portal de la Diputació de Lleida: <http://www.diputaciolleida.cat/tramits/sitmun.html> <http://www.diputaciolleida.cat/diputacio/ide/>
- Portals dels ajuntaments.

Finalització del projecte FUSIÓ. Infoterra SGSA

El 2013 es va finalitzar el projecte FUSIÓ de reconstrucció radiomètrica d'imatges, l'objectiu del qual era la definició i el desenvolupament de productes nous o millorats amb alta probabilitat d'èxit tecnològic i comercial, i que fessin ús de la sinergia entre dades/imatges òptiques i de radar.

Aquest projecte, de 3 anys de durada (2011-2013), es va fer amb la col·laboració i per encàrrec d'Infoterra SGSA, i es va desenvolupar en dues fases.

La primera va consistir en l'estudi de mercat i de la literatura científica per a la identificació de productes potencials a desenvolupar que explotin la sinergia entre els sensors òptic i radar de plataformes de satèl·lit.

En la segona fase, després de la selecció de 2 o 3 productes, es van desenvolupar productes preoperacionals.

EL PRIMER PROTOTIPUS HA ESTAT LA DETECCIÓ PRECISA DE CARRETERES I D'EDIFICIS NOUS I DESAPAREGUTS ENTRE DUES DATES USANT SIMULTÀNIAMENT DADES ÒPTIQUES I DE RADAR

Concretament es va implementar el prototipus de la detecció d'edificis i carreteres a partir d'imatges òptiques i de radar. La zona d'estudi va ser l'àrea de Sabadell, particularment activa des del punt de vista de la construcció durant l'última dècada. La informació *in situ* disponible es va obtenir de les actualitzacions de la BT-5M dels anys 2007 i 2010.

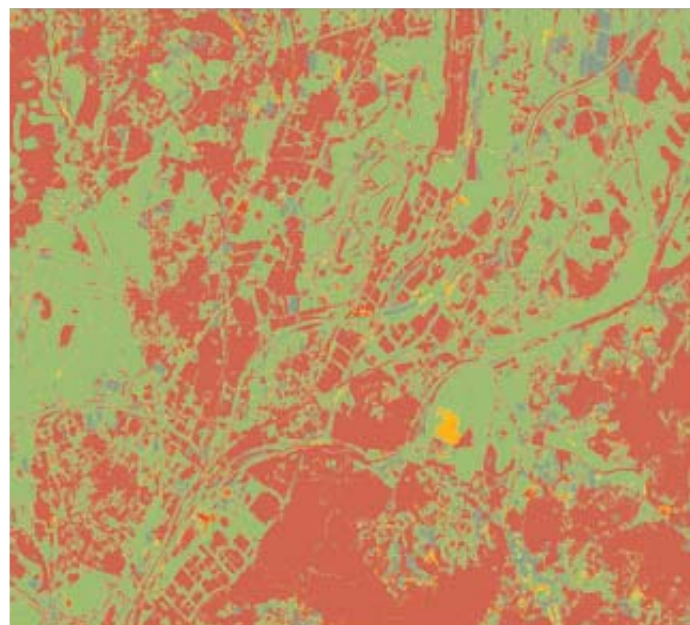
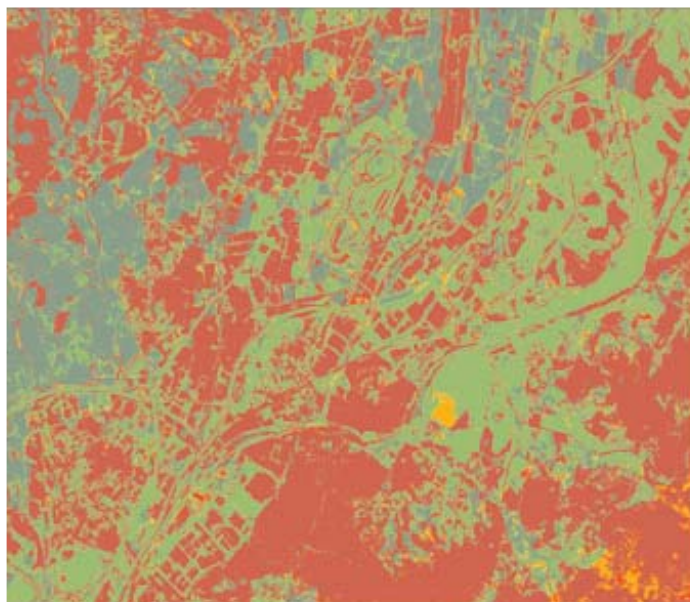
Tenint en consideració que l'estudi de viabilitat preveia un cicle d'actualització anual basat en dues imatges SAR i una d'òptica, es va modificar l'algorisme per a cobrir una finestra temporal més llarga i es va recuperar un conjunt de dades òptiques (SPOT) i de radar (TSX).

EL SEGON PROTOTIPUS HA CONSISTIT EN LA GENERACIÓ DE MAPES DE TRAFICABILITAT

També es va implementar el prototipus de generació de mapes de traficabilitat a partir d'imatges òptiques i de radar. De totes les capes i components necessaris per a determinar mapes de traficabilitat es va incidir especialment en l'actualització automàtica dels mapes de cobertes del sòl que es poden derivar a partir de la cartografia *multinational geospatial coproduction program* (MGCP) i en l'anàlisi del model hidrogeològic (que té en compte les propietats del sòl i la meteorologia per a determinar el contingut d'aigua del sòl). La zona d'estudi va ser l'àrea de Granollers i es van usar imatges Plèiades (pancromàtic de 0,5 m i multiespectral de 2 m) i TerraSAR-X SpotLight (1 m).

EL TERCER PROTOTIPUS HA ESTAT L'ORIENTACIÓ I LA FUSIÓ D'IMATGES PER A GENERAR UN PARELL D'IMATGES ESTÈREO D'ALTA RESOLUCIÓ

S'han processat imatges per a la implementació d'un tercer prototipus per part d'Infoterra SGSA, el IMINT-2. En concret, s'ha orientat un parell d'imatges estèreo Plèiades refinant les seves funcions racionals i s'han fusionat les imatges per a generar un parell estèreo en color d'alta resolució. També s'ha orientat un parell estèreo TerraSAR-X Spotlight i s'han generat els coeficients necessaris per a carregar-lo en un restituïdor comercial.



Mapes de traficabilitat amb terreny humit (dalt) i sec (baix).

Projecte internacional de subsidència: Bogotà

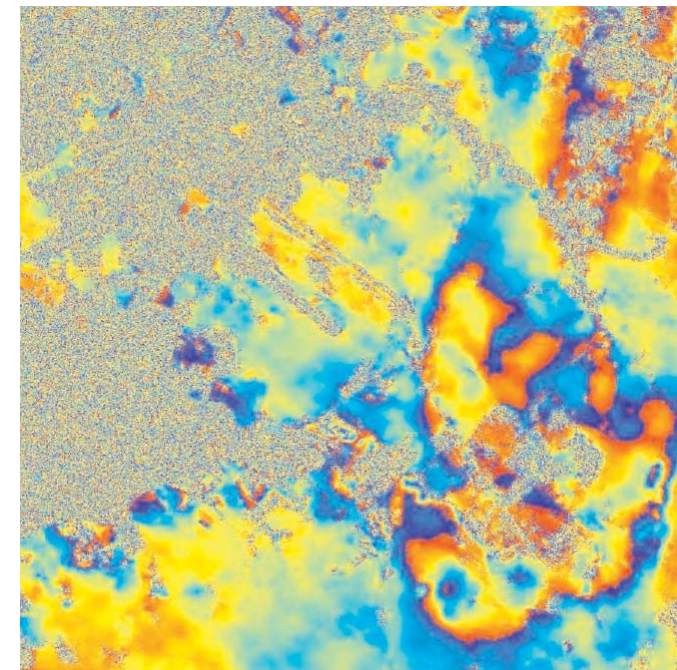
El 2013 s'ha dut a terme un projecte internacional de monitorització de subsidències a Bogotà (encarregat pel FOPAE - Fondo de Prevención y Atención de Emergencias).

Aquest projecte ha partit d'un conjunt d'imatges del satèl·lit TerraSar. S'han utilitzat imatges en banda X (9.65 GHz) d'alta resolució (píxel de 3 m). La banda X és més sensible al moviment i l'alta resolució espacial permet definir millor les zones afectades.

S'ha generat una base de dades amb l'històric de desplaçaments de cada punt estudiat i també s'ha elaborat cartografia temàtica en forma de mapes interpolats de velocitat mitjana i desplaçament total en el període.

EL RESULTAT D'AQUEST ESTUDI POSSIBILITA UNA MILLOR GESTIÓ DELS RISCOS ASSOCIATS A DESPLAÇAMENTS DEL TERRENY I LA DELIMITACIÓ DE ZONES ON ÉS NECESSARI ACTUAR

El projecte inclou un curs de capacitació en interferometria diferencial SAR que cobrirà la part de transferència tecnològica.



Evolució dels Geotreballs: Llarg camí a recórrer

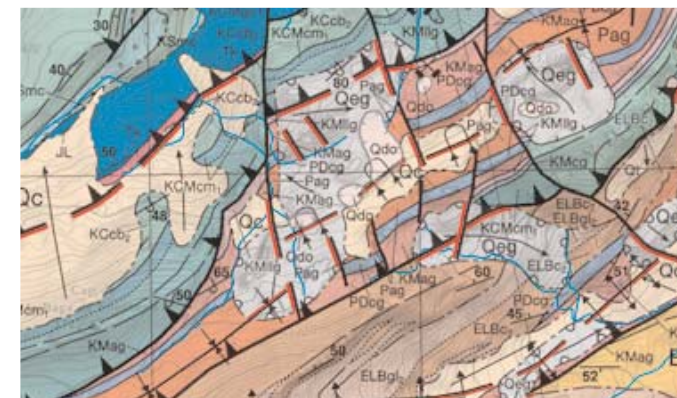
El mapa geològic de la Catalunya del segle XXI és el resultat d'integrar 6 capes d'informació o geotreballs –cadascun dels quals genera una sèrie cartogràfica completa– i els corresponents sistemes de bases de dades associades.

Els Geotreballs tenen com a objectiu adquirir, elaborar i integrar la informació geològica, edafològica i geotemàtica de Catalunya, a les escales adequades per a la planificació territorial i l'urbanisme. Són els següents:

- Geotreball I. Mapa geològic 1:25 000
- Geotreball II. Mapa geoantròpic 1:25 000
- Geotreball III. Mapa geològic de zones urbanes 1:5 000
- Geotreball IV. Mapa de sòls 1:25 000
- Geotreball V. Mapa hidrogeològic 1:25 000
- Geotreball VI. Mapa per a la prevenció dels riscos geològics 1:25 000

Abasten tota la superfície de Catalunya (31 895 km²), representada en 304 fulls, excepte el Geotreball III, que només es realitza per a ciutats de més de 10 000 habitants i per a les capitals de comarca.

La informació que conté el *Mapa geològic de Catalunya* retorna a la societat tot servint-li importants beneficis per a l'economia, perquè permet reduir les despeses dels reconeixements previs i determinats costos de projectes constructius i subministra informació per a una millor gestió dels recursos geològics.



Geotreballs, desembre 2013

	Producció 2013	Acumulat	% Realitzat
Geotreball I	4	71	23%
Geotreball II	4	13	4%
Geotreball III	5	18 + 1 especial	recobriments parcial
Geotreball IV	2	12	4%
Geotreball V	4	13	4%
Geotreball VI	6	24	8%