

Jornada de presentació de l'Institut Cartogràfic i Geològic de Catalunya (ICGC) i el Departament d'Agricultura, Ramaderia, Pesca i Alimentació (DARP)

Mapa de sòls de Catalunya 1:250 000

principals característiques físiques i químiques que, finalment, s'han estès als diferents àmbits de Catalunya per a l'elaboració del MSC250M.

En aquesta primera edició del MSC250M s'ofereixen dues versions. Una segueix el sistema de classificació Soil Taxonomy (SSS, 2014), que ha estat el sistema històricament emprat en la representació cartogràfica de sòls a Catalunya. L'altra segueix la World Reference Base for Soil Resources (IUSS Working Group WRB, 2015), que és el sistema proposat per l'Organització de les Nacions Unides per a l'Agricultura i Alimentació (FAO) i per la Unió Internacional de la Ciència del Sòl (IUSS) i adoptat per la Directiva INSPIRE (Infrastructure for Spatial Information in Europe).

El MSC250M és format per unitats cartogràfiques identificades mitjançant una combinació de color i un codi alfanumèric. Cadascuna d'aquestes unitats representa una associació dels dos tipus de sòls que més abunden a l'àrea delimitada o que millor representen les seves característiques edafològiques més destacables.

Els tipus de sòls que conformen les unitats cartogràfiques s'han definit en base al material originari, la profunditat efectiva d'arrelament, la classe de drenatge, els horitzons de diagnòstic que presenten i la seva disposició en el perfil, la textura o granulometria dels diferents horitzons, el contingut d'elements grossos i la presència d'acumulacions de carbonats i/o guix.

Atès el grau de descripció i l'escala de treball d'aquest mapa, per a la versió del sistema de classificació Soil Taxonomy s'ha optat per utilitzar el subgrup com a nivell jeràrquic més adient per a la classificació dels diferents tipus de sòls definits. Per a la versió de classificació World Reference Base for Soil Resources s'ha optat per utilitzar el segon nivell de detall categòric, que comprèn els grups de sòls de referència i un mínim de qualificadors, principals i suplementaris, adaptats a l'escala 1:250 000.

- 09:00 - 09:45 h **Recepció i recollida d'acreditacions**
- 09:45 - 10:00 h **Benvinguda i presentació de l'acte.**
Jaume Massó i Cartagena
Director general de l'Institut Cartogràfic i Geològic de Catalunya (ICGC)
- 10:00 - 10:20 h **Informació de sòls per al coneixement i planificació territorial.**
Rosa M. Poch i Claret
Presidenta del Grup Tècnic Intergovernamental de l'Aliança Mundial pel Sòl de la FAO
- 10:20 - 10:40 h **El mapa de sòls de Catalunya 1:250 000. Execució i característiques.**
Emili Ascaso i Sastron
ICGC
- 10:40 - 11:00 h **Importància del sòl en la nova Llei d'espais agraris**
Jaume Boixadera i Llobet
DARP
- 11:00 - 11:15 h **Torn obert de paraules i finalització de l'acte**
- 11:15 - 11:45 h **Visita a l'exposició i networking**

El Mapa de sòls de Catalunya a escala 1:250 000 (MSC250M) és un document cartogràfic que proporciona una visió global de l'estructura edàfica del país i ofereix, de forma sintètica, informació sobre la distribució dels sòls en el territori, la seva morfologia i les seves característiques físiques, químiques i biològiques.

El MSC250M és el resultat de la síntesi de les dades edafològiques disponibles en el moment de la seva elaboració, l'any 2018. Aquest procés, dut a terme per l'Institut Cartogràfic i Geològic de Catalunya (ICGC), ha consistit en la recopilació, anàlisi i correlació de la informació cartogràfica obtinguda en els diferents treballs de cartografia de sòls que des dels anys 1980 s'han executat a Catalunya.

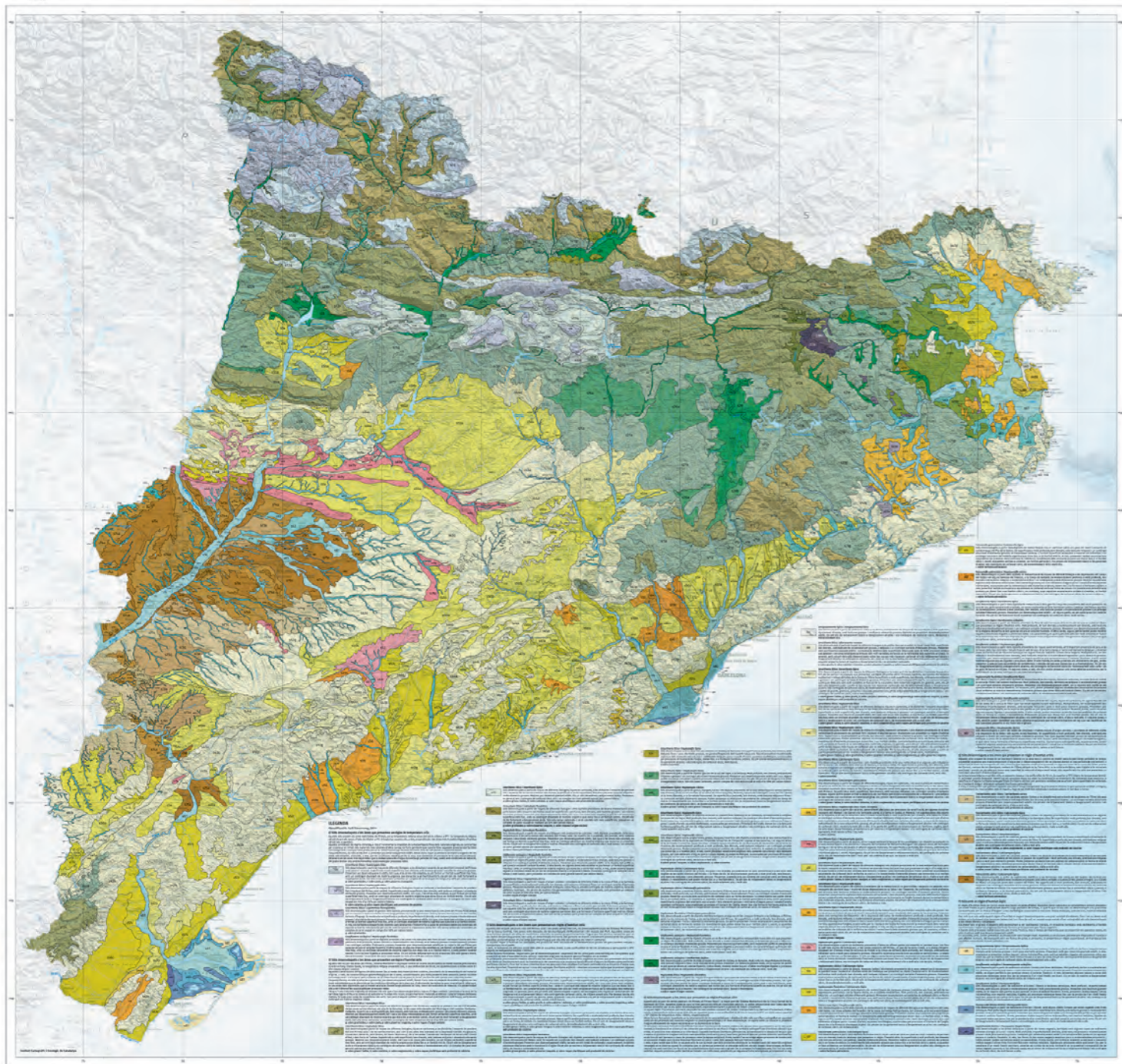
La síntesi de la informació de les àrees en les quals es disposa d'una cartografia més detallada (bàsicament conformada per les zones cartografiades a escala 1:25 000 pel Departament d'Agricultura, Ramaderia, Pesca i Alimentació de la Generalitat de Catalunya des de 1983 i, també, per cartografia més recent que està elaborant l'ICGC des de 2005 dins del programa Mapa de sòls de Catalunya 1:25 000) ha servit de base per desenvolupar el model conceptual sòl-paisatge d'algunes àrees pilot del projecte. Aquest model s'ha anat refinant amb cartografia a d'altres escales i amb treballs, informes i articles edafològics que, tot i no ser concebuts amb finalitats cartogràfiques, han aportat informació molt valuosa.

S'han realitzat treballs específics en els indrets on mancava aquesta informació cartogràfica detallada. La nova cartografia s'ha executat en base a l'estudi d'escandalls excavats en el terreny amb mitjans mecànics i a transectes que han facilitat l'observació dels diferents tipus de sòls desenvolupats al territori a partir de talls naturals, trinxeres obertes amb altres objectius, miniescandalls excavats i sondatges efectuats amb barrines manuals. A més, bona part dels perfils descrits durant aquests treballs s'han mostreat i analitzat en laboratoris especialitzats per determinar les seves

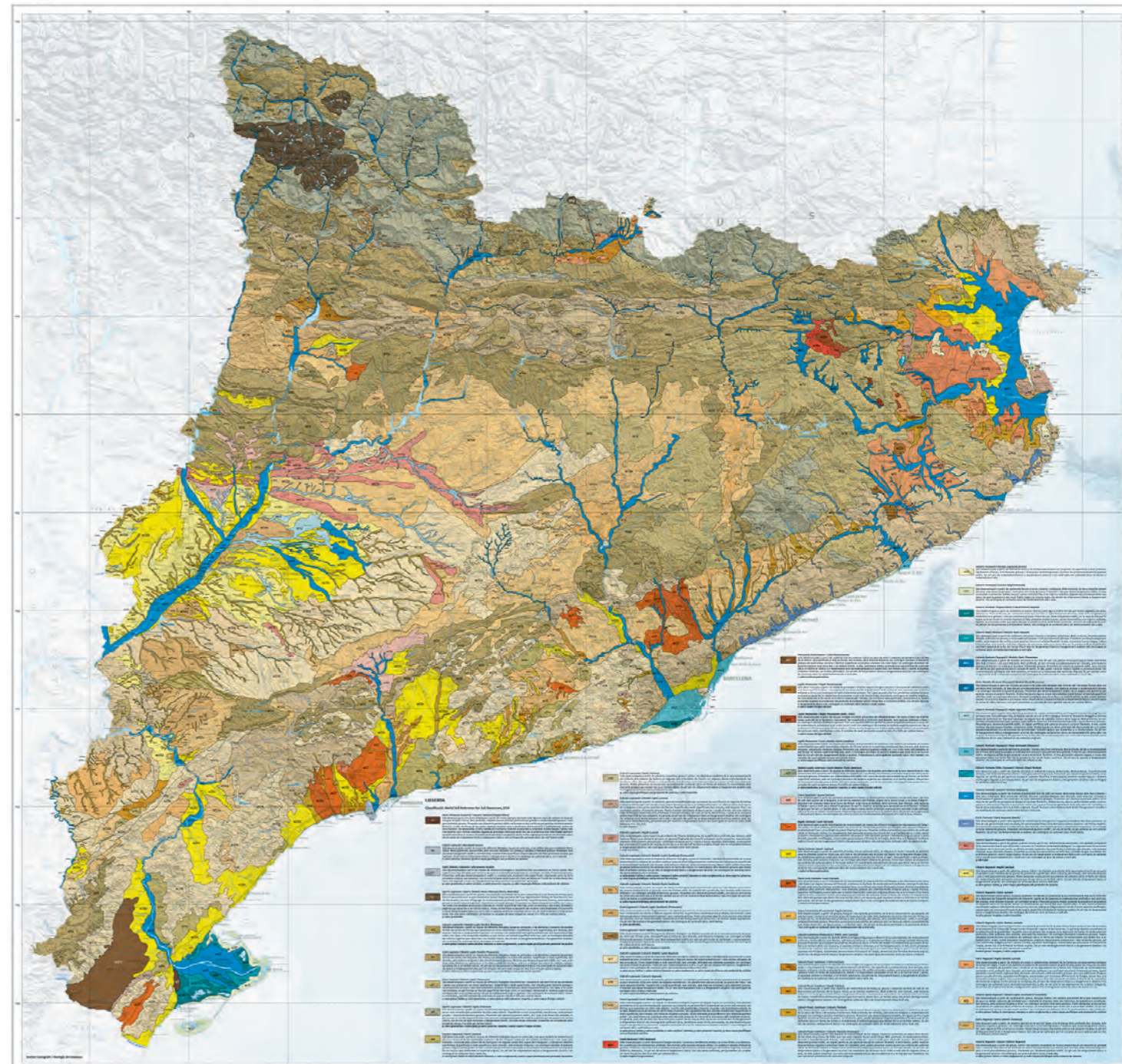
www.icgc.cat
www.gencat.cat/DARP

Dipòsit Legal: B. 23 043-2019





Mapa de sòls de Catalunya 1:250 000. Soil Taxonomy.



Mapa de sòls de Catalunya 1:250 000. World Reference Base for Soil Resources.