

El **Pirineus Geological Open Museum** (PGOM) és una exposició de geologia permanent ubicada en dos espais públics, a l'aire lliure i situats dins del nucli urbà de Tremp.

SENSE PERDRE RIGOR CIENTÍFIC, LA FUNCIÓ DEL PGOM ÉS APROPAR CONCEPTES GEOLÒGICS BÀSICS ALS ESTUDIANTS I AL PÚBLIC EN GENERAL

El Museu consta de tres àmbits. El **Jardí de les Roques**, ubicat al Parc del Barranc del Joncar, on hi ha diferents tipus de blocs de roques provinents dels Pirineus, i l'**Avinguda dels Temps Geològics**, ubicada al Passeig de Pompeu Fabra, on es mostra, en el paviment construït amb diferents materials naturals i artificials, l'evolució de la Terra i de la vida. A més, el Museu inclou també el **Far**, una torre singular formada per acer i roques, ubicat a la intersecció entre el Jardí de les Roques i l'Avinguda dels Temps Geològics, que indica el punt d'inici de la visita al complex geològic.

El recorregut

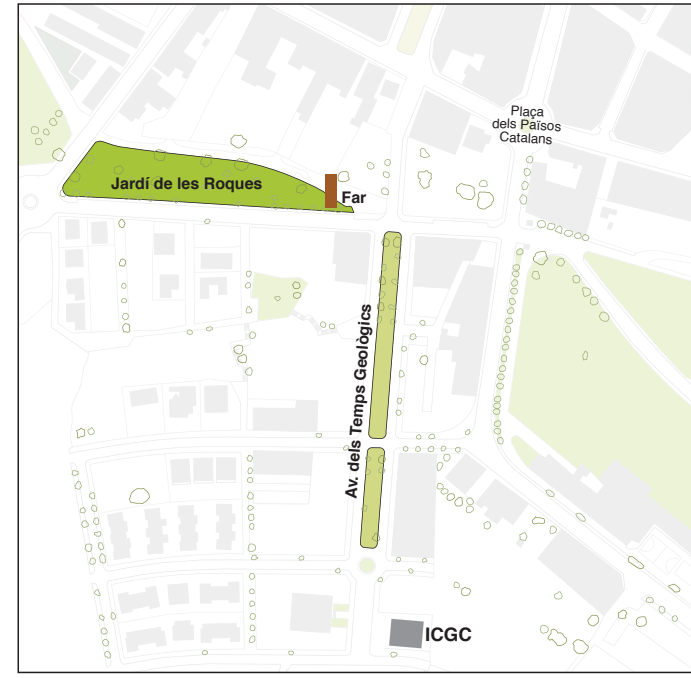
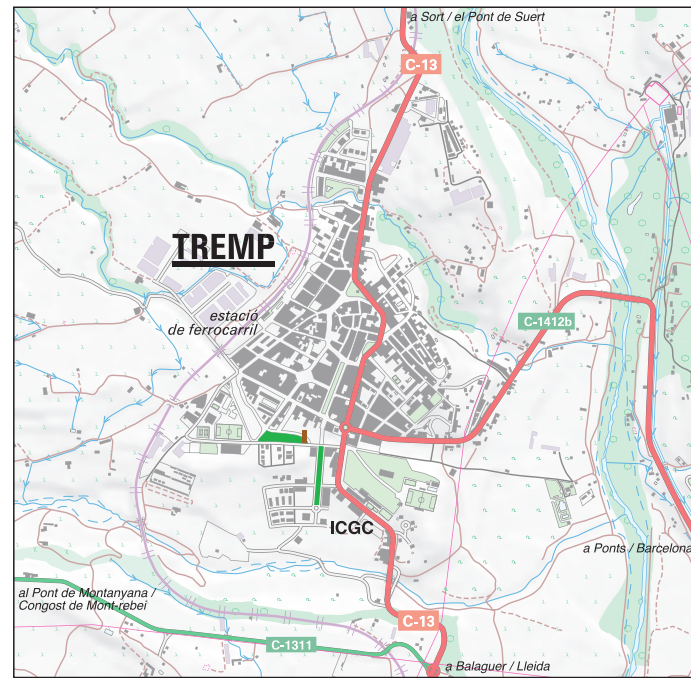
Des del **Far** ens dirigim al **Jardí de les Roques**, primer àmbit de la visita, on s'exposen 13 blocs de roques representatives dels Pirineus corresponents a períodes concrets de la Taula Internacional dels Temps Geològics. Els faristols situats davant dels blocs proporcionen informació bàsica de cada tipus de roca.

Perpendicularment al Jardí de les Roques s'ubica el segon àmbit de la visita, l'**Avinguda dels Temps Geològics**, on es presenta una interpretació de la Taula Internacional dels Temps Geològics la longitud de la qual s'ha adaptat a la longitud de cada tram del Passeig. A mesura que es camina des de la part nord del Passeig cap a la part sud, mitjançant els textos i els símbols se'ns va indicant el pas del temps, des de la formació de la Terra fins ara i l'evolució de la vida durant 4 600 milions d'anys.

El PGOM té com a objectiu apropar de manera senzilla i lúdica, a estudiants i a la ciutadania en general, alguns conceptes bàsics de geologia relacionats amb l'evolució de la Terra i de la vida i la tipologia de roques representatives dels Pirineus.

L'exposició a l'aire lliure completa el conjunt geològic de la zona que concentra en pocs quilòmetres quadrats un laboratori natural d'àmbit geològic, miner, paleontològic i cultural de primer nivell i on el Departament de Territori i Sostenibilitat a través de l'Institut Cartogràfic i Geològic de Catalunya hi té la seu del Centre de Suport Territorial Pirineus.

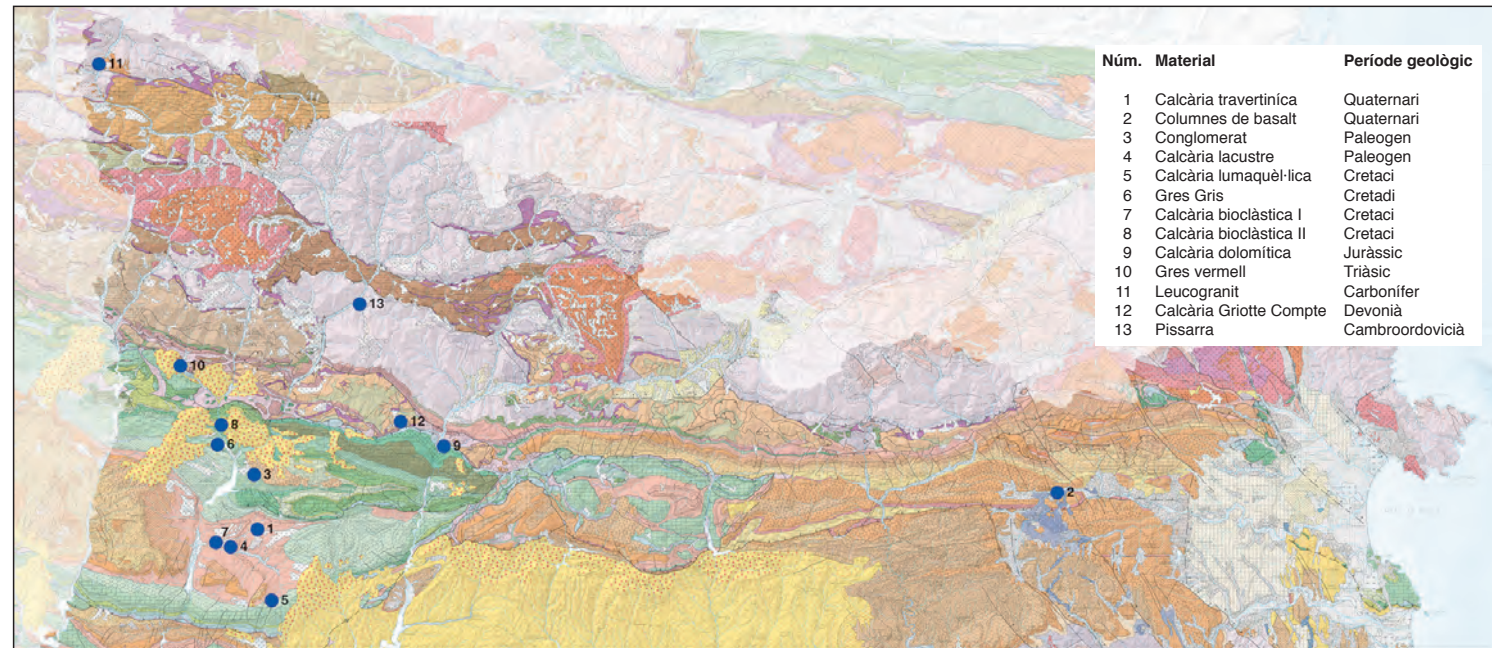
El Pirineus Geological Open Museum és una realitat gràcies al conveni de col·laboració número 164 signat el 14 de juny de 2016 entre l'Ajuntament de Tremp i l'Institut Cartogràfic i Geològic de Catalunya per a la realització d'una exposició permanent d'objectes geològics a ubicar al Passeig de Pompeu Fabra i al Parc del Barranc del Joncar, i a l'aportació del Gremi d'Àrids, ajuntaments i particulars que han cedit les roques i els materials constructius sense els quals no hagués estat possible dur a terme aquest projecte.



Pirineus Geological Open Museum



Blocs de roca. Procedència



Seu de l'Institut Cartogràfic i Geològic de Catalunya (ICGC)
Parc de Montjuïc. 08038 Barcelona – Telèfon: 93 567 15 00

Centre de Suport Territorial Pirineus (CSTP)
Passeig de Pompeu Fabra, 21. 25620 Tremp – Telèfon: 973 650 830

www.icgc.cat • icgc@icgc.cat • twitter.com/ICGCat • facebook.com/ICGCat

Dipòsit Legal: B. 22 981-2019



Jardí de les Roques



Situació de 13 roques representatives dels Pirineus, documentades i de grans dimensions

1 **Calcària travertínica**
Roca sedimentària.
Al voltant de 125 000 anys
(Període Quaternari, Plistocè)

2 **Columna de basalt**
Roca ignia volcànica.
Al voltant de 135 000 anys
(Període Quaternari, Plistocè)

3 **Conglomerat**
Roca sedimentària.
Entre 45 i 35 milions d'anys
(Període Paleogen, Eocè)

4 **Calcària lacustre**
Roca sedimentària.
Al voltant de 65 milions d'anys
(Període Paleogen, Paleocè)

5 **Calcària lumaquèlica**
Roca sedimentària.
Al voltant de 70 milions d'anys
(Període Cretaci, Maastrichtià)

6 **Gres gris**
Roca sedimentària.
Entre 72 i 83 milions d'anys
(Període Cretaci, Campanià)

7 **Calcària bioclàstica I**
Roca sedimentària.
Al voltant de 80 milions d'anys
(Període Cretaci, Campanià)

8 **Calcària bioclàstica II**
Roca sedimentària.
Al voltant de 90 milions d'anys
(Període Cretaci, Turonià)

9 **Calcària dolomítica**
Roca sedimentària.
Al voltant de 160 milions d'anys
(Període Juràssic, Juràssic Superior)

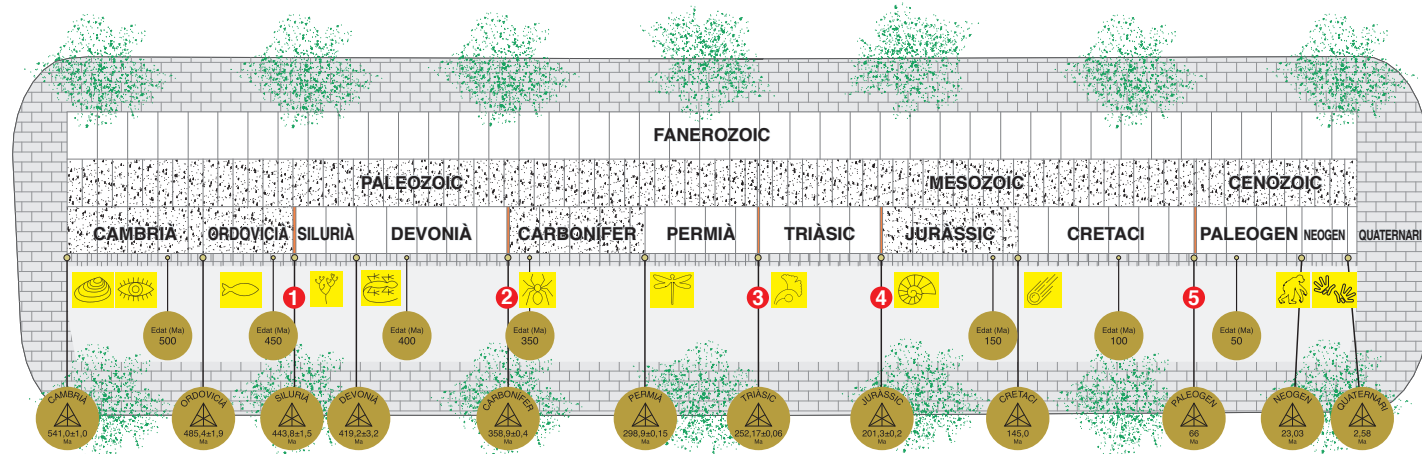
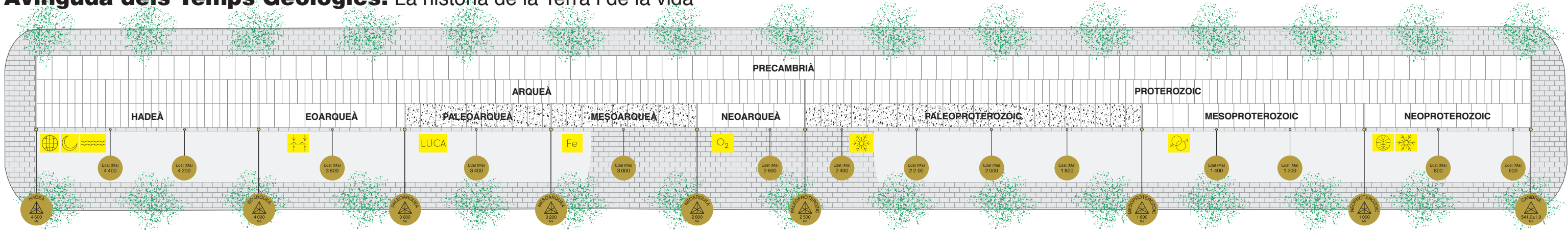
10 **Gres vermell**
Roca sedimentària.
Al voltant de 250 milions d'anys
(Període Triàsic, Triàsic Inferior).
Fàcies Buntsandstein

11 **Granit i esquist**
Roca ignia i roca metamòrfica.
295 ± 2 milions d'anys
(Període Permià)

12 **Calcària Griotte Compte**
Roca sedimentària.
Entre 387 i 355 milions d'anys
(Període Devoniana, Devoniana Superior).
Fàcies Griotte Compte

13 **Pissarra**
Roca metamòrfica.
Al voltant de 460 milions d'anys
(Ordovicià)

Avinguda dels Temps Geològics. La història de la Terra i de la vida



Senyals en el paviment

Claus daurats i claus d'edat.
Símbols de grans esdeveniments.
Luminàries LED de grans extincions.

Eó Precambrià (4 600 – 541 Ma)

- Formació de la Terra
- Formació de la Lluna
- Primer oceà
- Inici de la tectònica de plaques
- Últim Avantpassat Comú Universal
- Formacions de Ferro Bandat
- La Gran Oxigenació
- Primera glaciació global
- Reproducció sexual i mort
- Primers organismes pluricel·lulars
- Quarta glaciació global

Eó Fanerozoic (541 – 0 Ma)

- Invenció de l'esquelet
- Invenció de l'ull
- Peixos amb mandíbules
- 455 a -430 Ma. Primera Gran Extinció
- Primers tetràpodes
- 376 a -360 Ma. Segona Gran Extinció
- Primers aràcnids
- Libèl·lules gegants
- 252 Ma. Tercera Gran Extinció
- Boscos de Ginkgos
- 201 Ma. Quarta Gran Extinció
- Gran abundància d'Ammonits
- Impacte d'un meteorit gegant
- 66 Ma. Cinquena Gran Extinció
- Primers homínids
- Gènere humà